



Комуналац

Димитровград,
Дел.бр.: 259-1/26
Дана: 26.02.2026.год.




Извештај валоризације постојеће вегетације на парцелама 4684 КО Радејна, 7308 КО Петерлаш, општина Димитровград

Фебруар 2026. године



ОПШТА ДОКУМЕНТАЦИЈА

1.1 НАСЛОВНА СТРАНА ИЗВЕШТАЈА

	ИЗВЕШТАЈ	
Инвеститор:	ЈП Дирекција за изградњу и урбанизам општине Димитровград	
Објекат:	Локални пут на територији општине Димитровград 4684 КО Радејна, 7308 КО Петерлаш, општина Димитровград	
Назив и ознака дела пројекта:	Извештај валоризације постојеће вегетације	
Валоризацију извршио:	Розита Димитрова, дипл. биолог и еколог	
Директор:	Владица Иванов, дипл. инг. маш.	
Потпис:	Розита Димитрова Дипл. биолог и еколог 	Владица Иванов дипл. инг. маш. 
Број Извештаја	259-1/26	
Датум:	Димитровград, 26. фебруар 2026. године	

1.2 САДРЖАЈ ИЗВЕШТАЈА

1.1	Насловна страна извештаја
1.2	Садржај извештаја
1.3	Текстуална документација
	Постојеће стање Исказ количина и планираних радова
1.4	Нумеричка документација
	Мануал валоризације постојеће вегетације

1.3. ТЕКСТУАЛНА ДОКУМЕНТАЦИЈА

Постојеће стање на локалном путу Радејна – Петерлаш

Предметна локација налази се на територији општине Димитровград и обухвата катастарске парцеле 4684 КО Радејна и 7308 КО Петерлаш. Локални пут на територији општине Димитровград, деоница Радејна – Петерлаш је наставак постојећег асфалтног државног пута IIА реда, број 221. Укупна постојећа зелена површина је у дужини од 4,22 км са обе стране коловоза.



Слика 1. Предметна локација

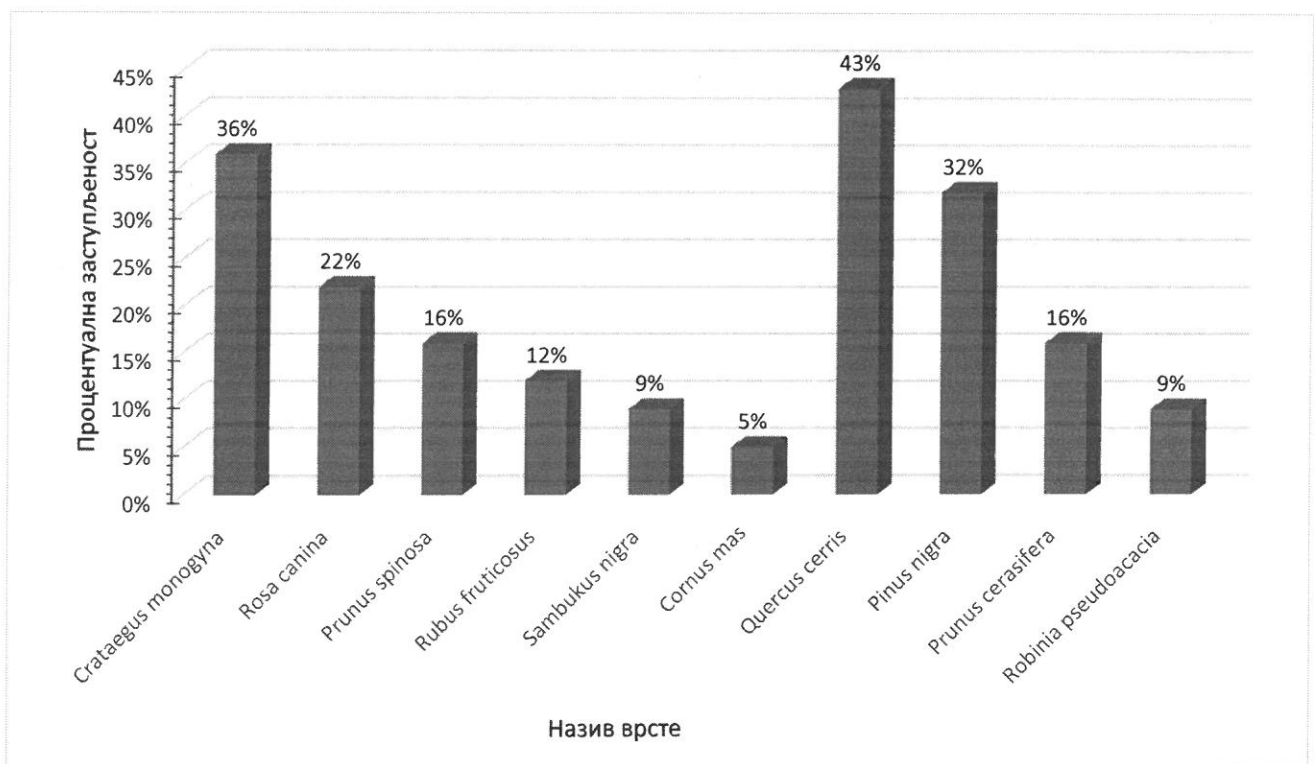
На предметној локацији је фебруара месеца 2026. године спроведена анализа постојеће вегетације. На основу спроведене анализе израђен је Мануал валоризације постојеће вегетације са графичким прилогом 1 – Постојеће стање са валоризацијом постојеће вегетације. На основу мануала предвиђено је уклањање стабла која су лошег општег здравственог стања, док је за остала стабла предвиђено уклањање грана које би ометале безбедно одвијање саобраћаја након реконструкције деонице локалног пута Радејна – Петерлаш и додавања мимоилазница где би ширина коловоза била до 5,50 м.

На зеленим површинама у оквиру предметне локације је вегетација типична за кречњачке пределе југоисточне Србије и подножја Западне Старе планине. Флору углавном чине пионирске отпорне врсте које брзо расту и прилагођавају се земљишту сиромашном хранљивим материјама. Дуж целокупне деонице уз ивице коловоза преовладава грмље и жбуње: глог *Crataegus monogyna* са уделом 36,6%, (Глог је веома отпорна, самоникла жбунаста биљка из породице ружа која најчешће расте на ободима шума, поред живица, у шикарама, на пашњацима и у низијским и планинским пределима. Воли сунчана станишта, шипак *Rosa canina* са уделом од 21,5% (Листопадни жбун висок 2-3 m са дугим, дебелим и разгранатим гранама које расту усправно. Гране су обрасле јаким трновима који су при основи широки и српасто се повијају према доле (ређе су прави). Кора на старим гранама је смеђа, а на младим мркозелена, често црвена. Гране носе спирално распоређене јајолике пупољке са бројним тамним љускама Дивља ружа је веома распрострањена биљка у природи. Расте у зони шибљака, по шумским пропланцима, међама, ливадама, пожариштима и поред путева. Није избирљива на тип земљишта, а и подноси и веће надморске висине. Расте или појединачно или у мањим групама), трњина *Prunus spinosa* 16% (Трњина или црни трн је листопадни грм из породице ружа. Расте до 5 метра висине прави врло

разгранате и густе гране прекривене бодљикавим трњем. Корен је јако развијен, чврст, дубок и широк. Расте на неплодном, сувом и кречњачком земљишту), купина *Rubus fruticosus* 12,4%, базга/зова *Sambucus nigra* 8,7% и дрен *Cornus mas* са уделом од 4,8%.

Обе стране деонице у пуној дужини која је предвиђена за реконструкцију покривена је вишегодишњим врстама трава које добро подносе гажење и различите временске услове. Најзаступљеније су врсте трава (из породице Poaceae), ливадски вијук (*Festuca pratensis*) и црвени вијук (*Festuca rubra*), који су веома отпорни и често чине основу травнатог покривача уз путеве. Енглески љуљ (*Lolium perenne*), права ливадарка (*Poa pratensis*), Жежевица (*Dactylis glomerata*), Зубача (*Cynodon dactylon*) – Ниска, пузећа трава која се често шири по самој површини неоштећених делова пута због велике отпорности на сушу и гажење.

У оквиру предметне локације најмање је заступљена висока вегетација која је валоризована. Од укупног броја на терену је евидентирано 30 стабла лишћара, 13 стабла четинара, 1 суво стабло четинара и један стари храст – заветно дрво (Запис). Од укупно евидентираних 44 стабала потребно је уклонити само једно суво стабло четинара, док је код 22 стабла потребно уклонити само гране које би утицале на безбедност саобраћаја. Просечна оцена виталности је 3,79 у распону вредности 1-5. Најзаступљенија врста на предметној локацији је *Quercus cerris* 19 стабала и у процентуалној заступљености од 43,18% од укупног броја евидентираних дрвећа. Друга врста је Црни бор *Pinus nigra* са 14 стабала и уделом од 31,82%, Цанарика – дивља шљива *Prunus cerasifera* са 7 стабала и уделом од 15,91% и *Robinia pseudoacacia* са 4 стабала и процентуалним уделом од 9,09% од укупног броја евидентираних дрвећа (44).

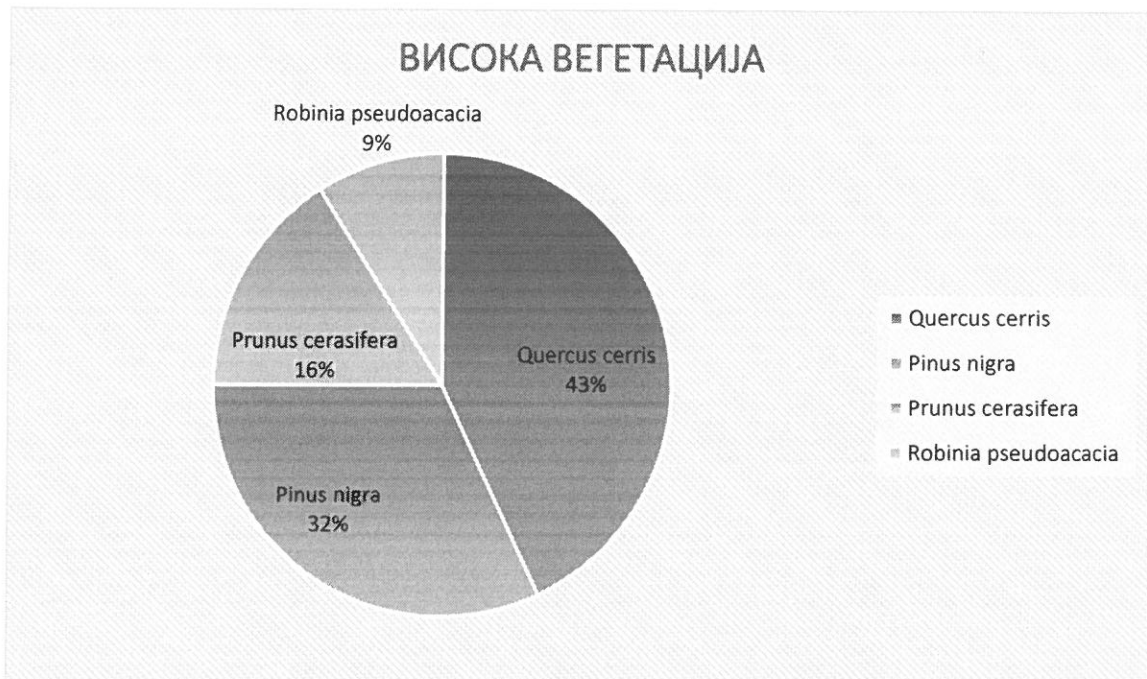


Графикон 1. Заступљеност биљних врста у оквиру извршене валоризације на предметном простору

На валоризованој локацији преовладава *Quercus cerris*, дуж целокупне трасе стабла цера су распоређена појединачна или у мањим скупинама. По својим карактеристикама Храст цер је брзорастуће листопадно дрво са густом, широком крошњом и дубоко избразданом сивом кором. Ова врста дрвета одлично подноси сушу, ветар и сиромашна, киселија земљишта. Врста *Pinus nigra* се издваја као друга по заступљености међу свим стаблима и прва међу четинарским

врстама. Црни бор је изразито отпорна врста која добро подноси све услове средине, расте и прилагођава се свим типовима земљишта и станишта, а карактерише га и добро развијен и дубок коренов систем.

На предметној локацији ове врсте су у просечном стању у погледу виталности и ниске декоративности.



Графикон 1. Заступљеност високе вегетације у оквиру извршене валоризације на предметном простору

Исказ количина планираних радова

✓ Мере неге

Нега вегетације поред пута обухвата редовно одржавање зелених површина, што укључује кошење траве, орезивање жбуња и дрвећа, уклањање корова и чишћење одводних канала. Ове мере су неопходне за безбедност саобраћаја, обезбеђивање прегледности, заштиту пута од оштећења корена, као и за спречавање пожара и уређење пејзажа.



Слика 2. *Quercus cerris* – гране које је потребно уклонити и заштити резове



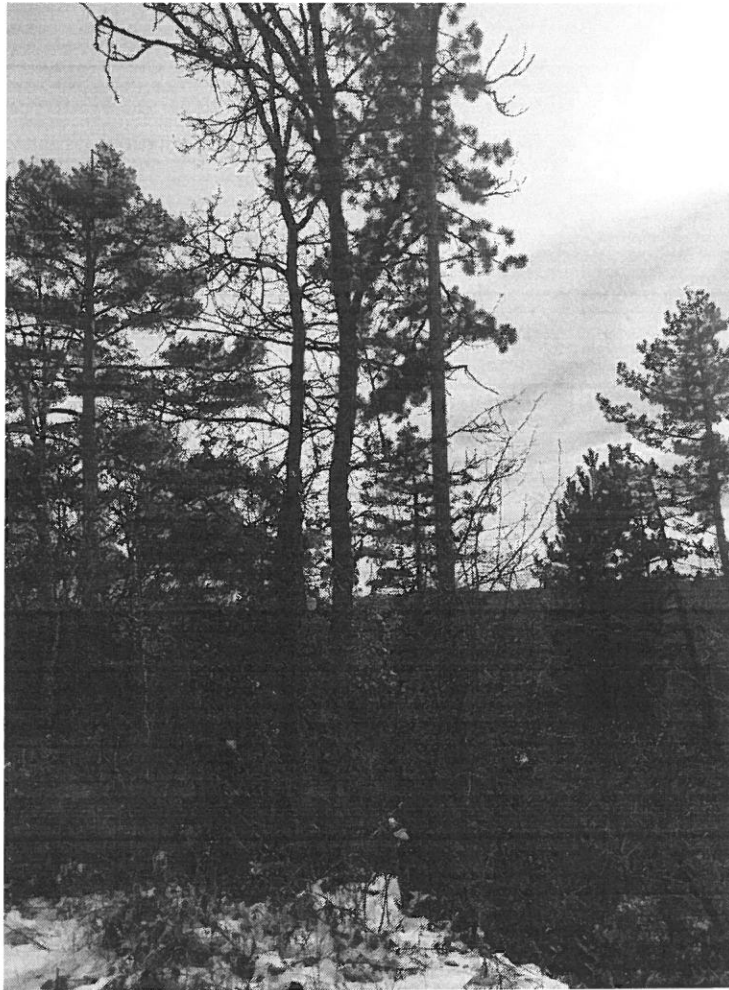
Слика 3. *Quercus cerris* (Дрво Залис) – гране које је потребно уклонити и заштити резове

Од поменутих мера неге, на зеленим површинама предметне локације, највеће потребе постоје за уклањањем оболелих, сувих или сломљених грана са заштитом резова и то код укупно 13 стабала.

У оквиру мера неге неопходно је извршити и заштиту резова, процепа и девијација (рупа) на деблу уколико их има. Мере заштите подразумевају мере неге за делове стабла захваћених трулежи или са механичким оштећењем и превентивне мере заштите резова, девијација (рупа) и процепа на деблима и гранама (уколико их има). Након уклањања већих грана и чишћења процепа и рана на деблу, место реза је неопходно дезинфиковати средствима на бази бакра и потом затворити калемарским воском. Уколико на стаблима постоје веће девијације, рупе и процепа, пре заштите је потребно применити мере дендрохирургије.

✓ Уклањање постојећих стабала

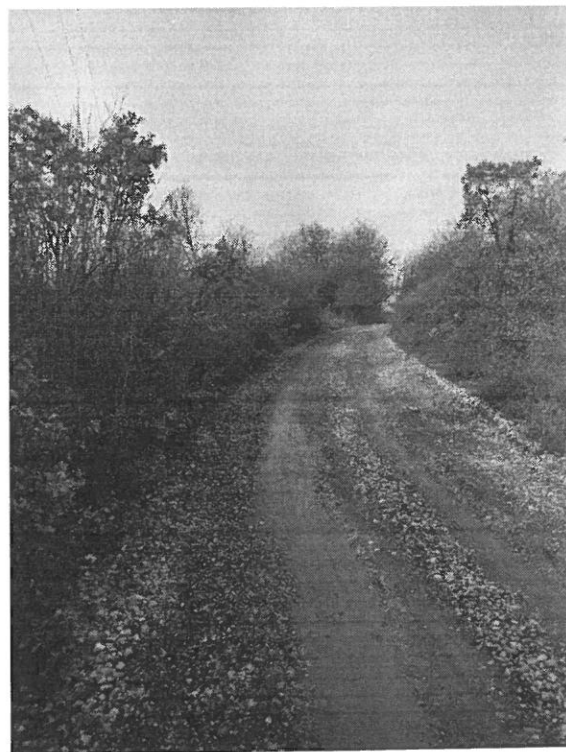
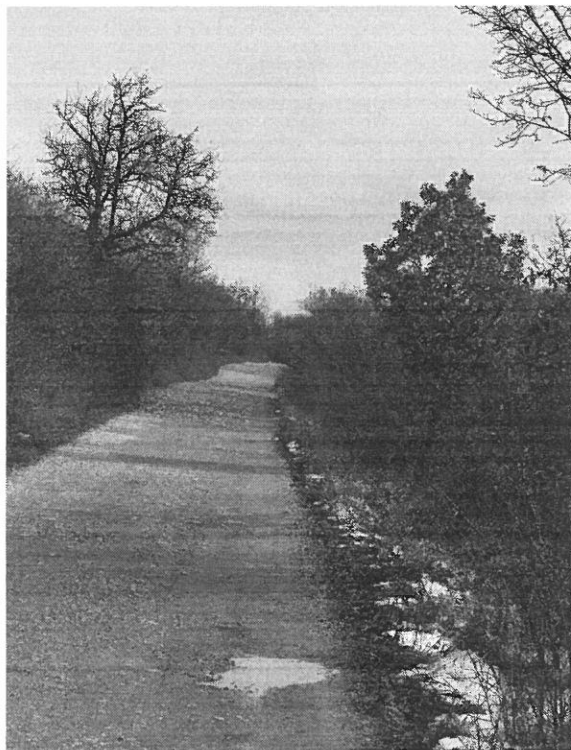
У оквиру предметног простора планирано је уклањање 1 стабла. Једно стабло црног бора *Pinus nigra* потребно је уклонити јер је осушено. Стабло предвиђено за сечу је пречника дебла до 15 цм.



Слика 4. *Pinus nigra* – стабло предвиђено за уклањање јер је осушено и представља опасност за безбедност саобраћаја

✓ Уклањање шибља

За потребе реконструкције деонице пута Радејна – Петерлаш и предвиђеним коловозом од 3,5м са банкинама са обе стране и додавања 10 мимоилазница где би ширина коловоза била 5,5м, потребно је уклањање вегетације средње спратности у форми високог и ниског шибља, формиране од *Crataegus monogyna*, *Rosa canina*, *Prunus spinosa*, *Rubus fruticosus*....



Слика 5. Вегетација средње спратности - предвиђена за уклањање за потребе реконструкције

✓ Предлог решења

Техничком документацијом за реконструкцију локалног пута на територији општине Димитровград на парцелама 4684 КО Радејна, 7308 КО Петерлаш израђеном од стране ЈП Дирекција за изградњу и урбанизам општине Димитровград, број БММ06-11/2025, датум новембар 2025. године, предвиђена је реконструкција деонице локалног пута Радејна – Петерлаш, којом би се омогућило боље функционисање пута у току експлоатације додавањем мимоилазнице где би ширина коловоза била 5,50м.

У циљу очувања вегетације предметног простора израђен је мануал валоризације постојеће вегетације којим је утврђено стање дендрофлоре предметног простора, предвиђено је уклањање вегетације лошег општег стања, дефинисана је вегетација коју је неопходно уклонити за потребе израде саобраћајниг решења и безбедног одвијања саобраћаја и предвиђене су мере неге постојеће вегетације која се задржава.

Обзиром да се на деоници врши уклањање само 1 стабла црног бора који је осушен, предлог је садња 3 нове саднице црног бора *Pinus nigra* на локацији где је стабло уклоњено и локацијама које ће бити утврђене током извођења радова. Локација осушеног стабла *Pinus nigra* налази се на око 2,45 километру са десне из правца села Радејна према селу Петрлаш, док локације на којима ће бити засађена остала два стабла су са десне стране правца Радејна – Петерлаш на око 3 километру.

Садњу садница обавити у време мировања вегетације, тј. у јесен по престанку кретања биљних сокова или у пролеће, пре почетка вегетационог периода.

Саднице које се користе морају бити расаднички добро однеговане, по свим важећим стандардима и нормативима, без икаквих фитопатолошких, ентомолошких и механичких оштећења, да поседују карактеристичне хабитусе и оптималну виталност. Код одабира садница водити рачуна и о општем изгледу истих: однос висине, ширине круне, али и старосне доби врсте;

Садни материјал мора да буде без ожеготина сунца и рана, са здравим, неоштећеним кореновим системом. Коренов систем мора да буде без патогених, ентомолошких и механичких оштећења;

За сав садни материјал је неопходно дати гаранцију од годину дана, од дана завршетка радова;

Неопходно је да дрвеће буде контејнерски гајено (контејнер или аир-пот) уколико је садња планирана у току вегетационог периода. Уколико се садња обавља у току мировања вегетације, на јесен након престанка кретања биљних сокова или у пролеће (пре почетка вегетације), могуће је користити дрвеће гајено у пољу, са бусеном. Дрвеће са бусеном мора да има добро формиран коренов систем, са компактним бусеном;

Дебло дрвета мора да буде право и вертикално, без наглих промена у обиму. Дрвеће са једним деблом треба да има централну, водећу грану, без преовладавајућих, конкурентних бочних грана;

Величина, боја и изглед лишћа мора да буде типична за доба године и фазу раста дрвећа. Лишће не сме бити закржљало, деформисано, исхабано или атипичне боје.

Сва нова стабла ЈП ће редовно заливати, прихрањивати НПК ђубривом четири пута годишње, по потреби их третирати адекватним препаратима против инсеката и фитопатолошких обољења и припремити их за зиму.

1.4. НУМЕРИЧКА ДОКУМЕНТАЦИЈА

МАНУАЛ ВАЛОРИЗАЦИЈЕ ПОСТОЈЕЋЕ ВЕГЕТАЦИЈЕ

Локација: Локални пут на територији општине Димитровград на парцелама 4684КО Радејна, 7308 КО Петерлаш

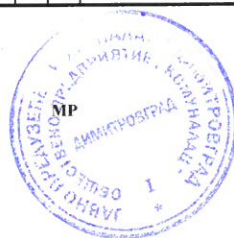
Оцене за здравствено стање, виталност, декоративну и општу вредност

Ознака на ситуационом плану	Означен на цртежу	Дендролошка ознака	Четинар, лишћар/пањ	Назив врсте и варијатет	Елементи за валоризацију							Примедба
					Прсни пречник у цм	Висина у м	Ширина круне у м	Здравствено стање	Оцена виталности	Декоративна	Општа оцена	
1		Л		Quercus cerris	60	18.0	12.0	3	4	3	3.33	Храст - Запис
2		Л		Quercus cerris	14	4.0	2.0	5	4	4	4.33	
3		Л		Quercus cerris	29	13.5	5.0	3	2	3	2.67	Орезати и заштити резове
4		Л		Quercus cerris	18	3.5	4.0	4	4	5	4.33	
5		Л		Quercus cerris	16	3.5	3.0	5	5	4	4.67	Орезати и заштити резове
6		Л		Quercus cerris	12	3.5	2.0	4	4	5	4.33	
7		Л		Quercus cerris	12	3.0	2.4	3	3	3	3.00	Орезати и заштити резове
8		Л		Quercus cerris	21	5.0	3.8	5	4	5	4.67	
9		Л		Quercus cerris	13	2.9	2.5	4	3	3	3.33	
10		Л		Quercus cerris	22	9.0	7.5	5	5	5	5.00	
11		Л		Quercus cerris	24	8.0	6.0	4	4	4	4.00	
12		Л		Quercus cerris	12	3.8	2.5	3	3	3	3.00	Орезати и заштити резове
13		Л		Quercus cerris	11.5	23.0	5.0	5	4	3	4.00	
14		Л		Quercus cerris	18	4.5	4.0	5	5	4	4.67	Орезати и заштити резове
15		Л		Quercus cerris	16	4.0	3.0	5	4	3	4.00	
16		Л		Quercus cerris	12	4.8	2.5	5	5	5	5.00	
17		Л		Quercus cerris	24	12.0	10.0	5	5	4	4.67	Орезати и заштити резове
18		Л		Quercus cerris	25	11.0	9.0	3	3	5	3.67	
19		Л		Quercus cerris	38	11.0	8.0	5	4	2	3.67	Орезати и заштити резове
20		Ч		Pinus nigra	12	6.5	4.5	3	3	4	3.33	
21		Ч		Pinus nigra	15	5.6	4.0	1	1	1	1.00	УКЛОНИТИ
22		Ч		Pinus nigra	24	13.0	6.5	5	4	5	4.67	
23		Ч		Pinus nigra	19	11.5	7.0	3	3	3	3.00	
24		Ч		Pinus nigra	24	12.5	7.8	5	4	4	4.33	
25		Ч		Pinus nigra	16	11.0	4.5	3	3	2	2.67	Орезати и заштити резове
26		Ч		Pinus nigra	18	10.5	7.0	4	4	3	3.67	
27		Ч		Pinus nigra	20	12.0	4.0	4	5	4	4.33	
28		Ч		Pinus nigra	23	12.0	6.2	5	4	4	4.33	
29		Ч		Pinus nigra	17	10.0	6.4	3	3	2	2.67	
30		Ч		Pinus nigra	12	7.0	6.0	5	5	3	4.33	
31		Ч		Pinus nigra	10	5.6	5.5	5	4	5	4.67	Орезати и заштити резове
32		Ч		Pinus nigra	35	15.0	8.5	5	3	3	3.67	
33		Ч		Pinus nigra	30	13.5	8.0	4	4	3	3.67	
34		Л		Prunus cerasifera	25	16.0	6.5	5	4	4	4.33	
35		Л		Prunus cerasifera	20	11.0	9.0	4	4	3	3.67	Орезати и заштити резове
36		Л		Prunus cerasifera	32	14.0	6.5	4	2	3	3.00	Орезати и заштити резове
37		Л		Prunus cerasifera	18	7.0	5.5	5	4	4	4.33	
38		Л		Prunus cerasifera	24	14.0	6.0	5	5	5	5.00	
39		Л		Prunus cerasifera	26	17.0	7.0	3	3	2	2.67	
40		Л		Prunus cerasifera	16	10.5	5.0	4	3	3	3.33	
41		Л		Robinia pseudoacacia	23	15.0	5.5	4	3	4	3.67	Орезати и заштити резове
42		Л		Robinia pseudoacacia	20	14.5	5.0	3	4	4	3.67	
43		Л		Robinia pseudoacacia	18	9.5	7.5	3	4	3	3.33	
44		Л		Robinia pseudoacacia	22	10.0	3.5	3	3	3	3.00	Орезати и заштити резове

ЈП Комуналац
Директор

Влада Иванова

дипл. инг. маш. Владана Иванова



Руководилац
РЈ "Чистоћа"

Розита Димитрова

дипл. биолог и еколог Розита Димитрова