



Комуналац

Димитровград,
Дел.бр.: 258-1/26
Дана: 26.02.2026.год.




**Извештај валоризације постојеће вегетације на парцелама бр. КП
број 2902, 559, 690, 2891, 2903, 2892, КО Мазгош и КП 1752, 1754 КО
Мојинци, општина Димитровград**

Фебруар 2026. године



ОПШТА ДОКУМЕНТАЦИЈА

1.3 НАСЛОВНА СТРАНА ИЗВЕШТАЈА

	ИЗВЕШТАЈ	
Инвеститор:	ЈП Дирекција за изградњу и урбанизам општине Димитровград	
Објекат:	Општински пут Бребевница – Мазгош- Мојинци до државног пута ПА реда бр.221, на парцелама бр. КП број 2902, 559, 690, 2891, 2903,2892, КО Мазгош и КП 1752,1754 КО Мојинци, општина Димитровград	
Назив и ознака дела пројекта:	Извештај валоризације постојеће вегетације	
Валоризацију извршио:	Розита Димитрова, дипл. биолог и еколог	
Директор:	Владаца Иванов, дипл. инг. маш.	
Потпис:	Розита Димитрова Дипл.биолог и еколог 	Владаца Иванов дипл. инг. маш.  
Број Извештаја	258-1/26	
Датум:	Димитровград,26 фебруар 2026. године	

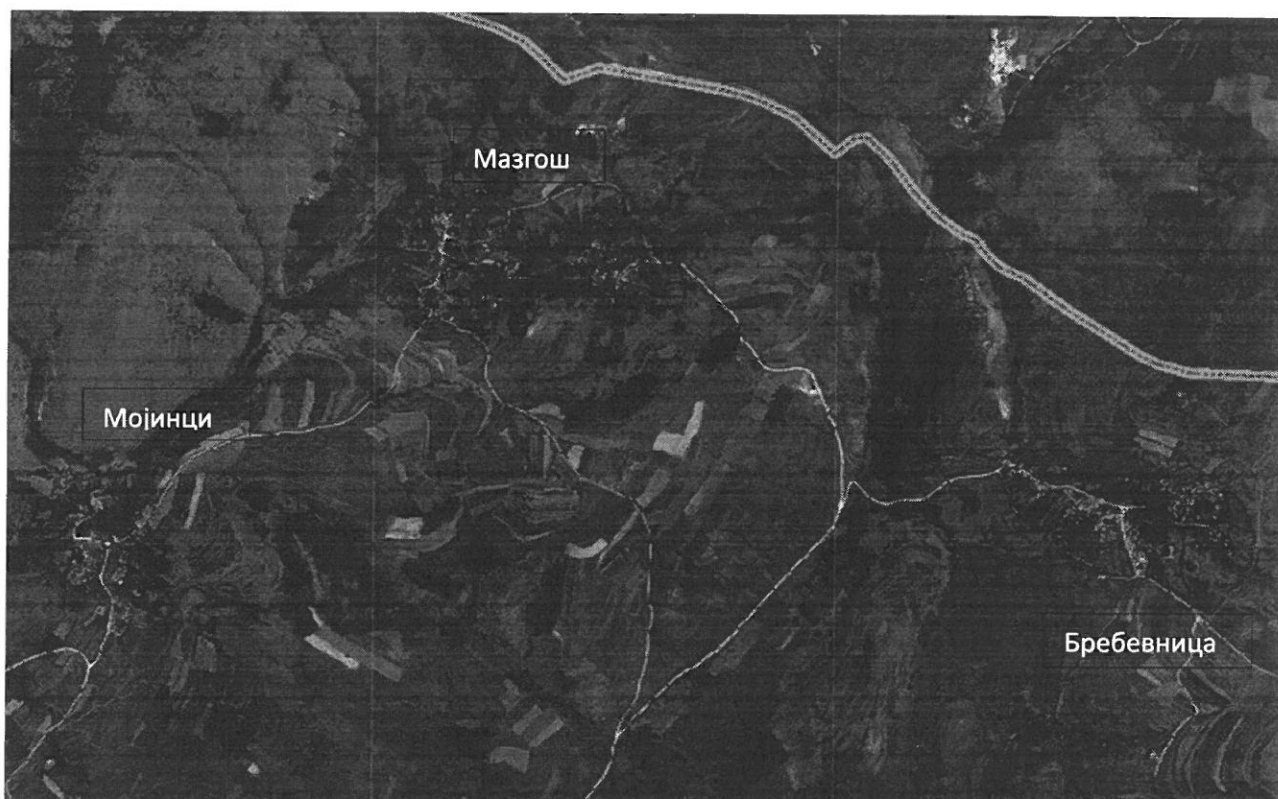
1.4 САДРЖАЈ ИЗВЕШТАЈА

1.1	Насловна страна извештаја
1.2	Садржај извештаја
1.3	Текстуална документација
	Постојеће стање Исказ количина и планираних радова
1.4	Нумеричка документација
	Мануал валоризације постојеће вегетације

1.3. ТЕКСТУАЛНА ДОКУМЕНТАЦИЈА

Постојеће стање на општинском путу Бребевница – Мазгош - Мојинци

Предметна локација налази се на територији општине Димитровград и обухвата катастарске парцеле 2902, 559, 690, 2891, 2903, 2892, КО Мазгош и КП 1752, 1754 КО Мојинци. Предметни пут је локални пут који спаја села Бребевница, Мазгош и Мојинци и представља наставак постојећег асфалтног државног пута IIА реда, број 221. Ова деоница има карактеристике брдско – планинске трасе. Укупна постојећа зелена површина је у дужини од 3,78 км са обе стране коловоза.



Слика 1. Предметна локација

На предметној локацији је фебруара месеца 2026. године спроведена анализа постојеће вегетације. На основу спроведене анализе израђен је Мануал валоризације постојеће вегетације са графичким прилогом 2 – Постојеће стање са валоризацијом постојеће вегетације. На основу мануала предвиђено је уклањање пањева и стабала која су лошег општег здравственог стања, док је за остала стабла предвиђено уклањање грана које би ометале безбедно одвијање саобраћаја након реконструкције деонице општинског пута Бребевница – Мазгош - Мојинци чија пројектована ширина коловоза на овој деоници је 3,5м.

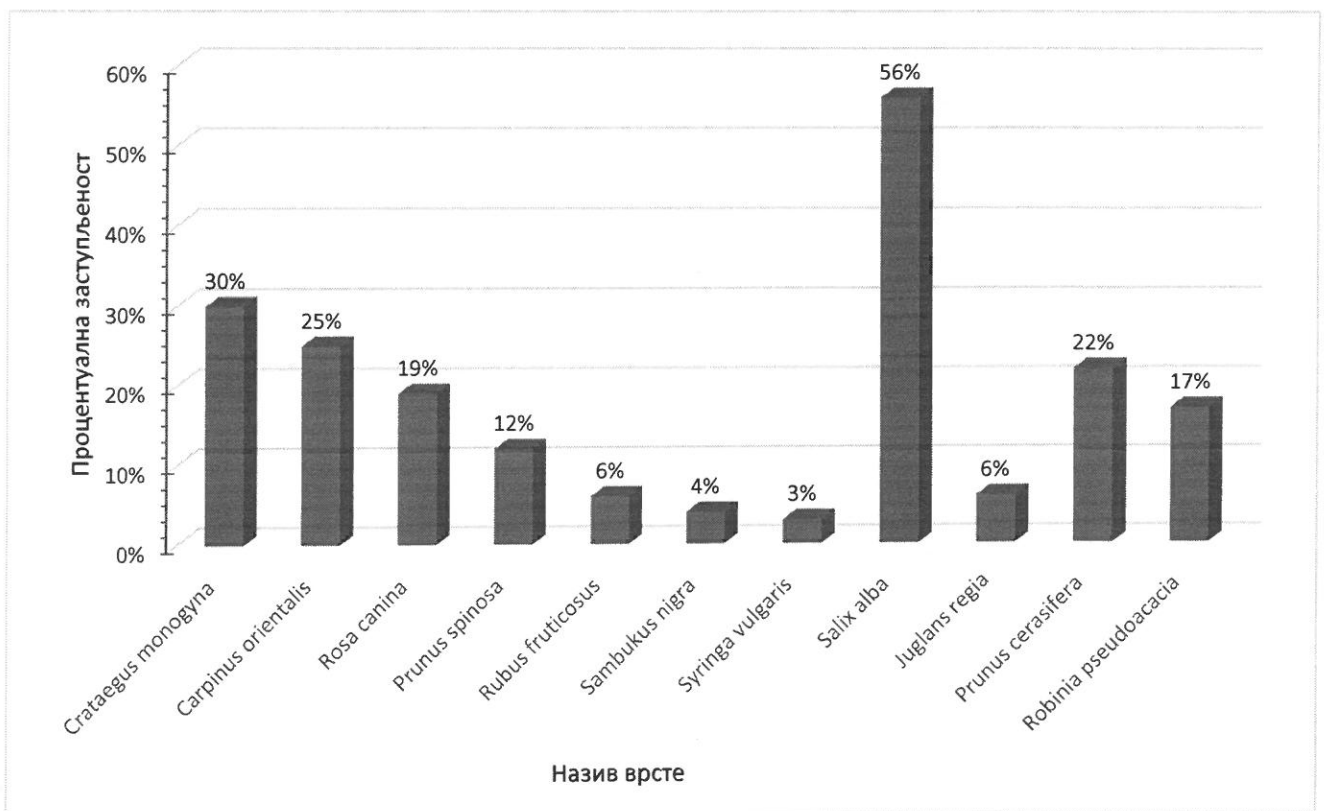
На зеленим површинама у оквиру предметне локације је вегетација која припада пределу Забрђа и подножја планине Видлич. Овај крај карактерише велика разноврсност биљног света који се смењује у зависности од надморске висине и типа терена. Вегетација у околини села Мојинци и Мазгош карактеристична је за прелазну зону између котлинских предела и планинског масива Видлича које се налази у заштићеној зони "Забрђе са Видличем" са планинским и субпланинским биљним врстама.

Вегетација села Бребевница, које се налази у области Забрђа, типична је за планинске пределе југоисточне Србије и карактерише је прелаз између шумских и травнатих екосистема. Флору углавном чини шумска вегетација где доминирају листопадне шуме која се смењује са

пашњацима и ливадама. Углавном укључује аутохтоне листопадне врсте отпорне на климатске услове.

Дуж целокупне деонице уз ивице коловоза преовладава грмље и жбуње: Бели глог *Crataegus monogyna* са уделом 29,8%, (Глог је веома отпорна, самоникла жбунаста биљка из породице ружа која најчешће расте на ободима шума, поред живица, у шикарама, на пашњацима и у низијским и планинским пределима. Воли сунчана станишта, Граб *Carpinus orientalis* са процентуалним уделом 25,1% (иако може расти као дрво, на плитким кречњачким земљиштима села Мазгош и села Мојинци често се јавља у жбунастој форми формирајући термофилне шибљаке, шипак *Rosa canina* са уделом од 19,5% (Листопадни жбун висок 2-3 m са дугим, дебелим и разгранатим гранама које расту усправно. Гране су обрасле јаким трновима који су при основи широки и српасто се повијају према доле (ређе су прави). Кора на старим гранама је смеђа, а на младим мркозелена, често црвена. Гране носе спирално распоређене јајолике пупољке са бројним тамним љускама. Дивља ружа је веома распрострањена биљка у природи. Расте у зони шибљака, по шумским пропланцима, међама, ливадама, пожариштима и поред путева. Није избирљива на тип земљишта, а и подноси и веће надморске висине. Расте или појединачно или у мањим групама), трњина *Prunus spinosa* 11,6% (Трњина или црни трн је листопадни грм из породице ружа. Расте до 5 метра висине прави врло разгранате и густе гране прекривене бодљикавим трњем. Корен је јако развијен, чврст, дубок и широк. Расте на неплодном, сувом и кречњачком земљишту), купина *Rubus fruticosus* 6,4%, базга/зова *Sambucus nigra* 3,9% и јоргован *Syringa vulgaris* са уделом од 3,7%.

Обе стране деонице у пуној дужини која је предвиђена за реконструкцију покривена је вишегодишњим врстама трава које добро подносе гажење и различите временске услове. Најзаступљеније су врсте трава и то хајдучка трава *Achillea millefolium*, дивљи пелин *Artemisia vulgaris*, подубица *Teucrium chamaedrys*, такође присутне су и дивље траве из породице *Poaceae* (праве траве) попут разних врста ливадарки *Poa*, вијука *Festuca* и Пиревине *Agropyrum repens*, који су веома отпорне на гажење и прашину поред пута.

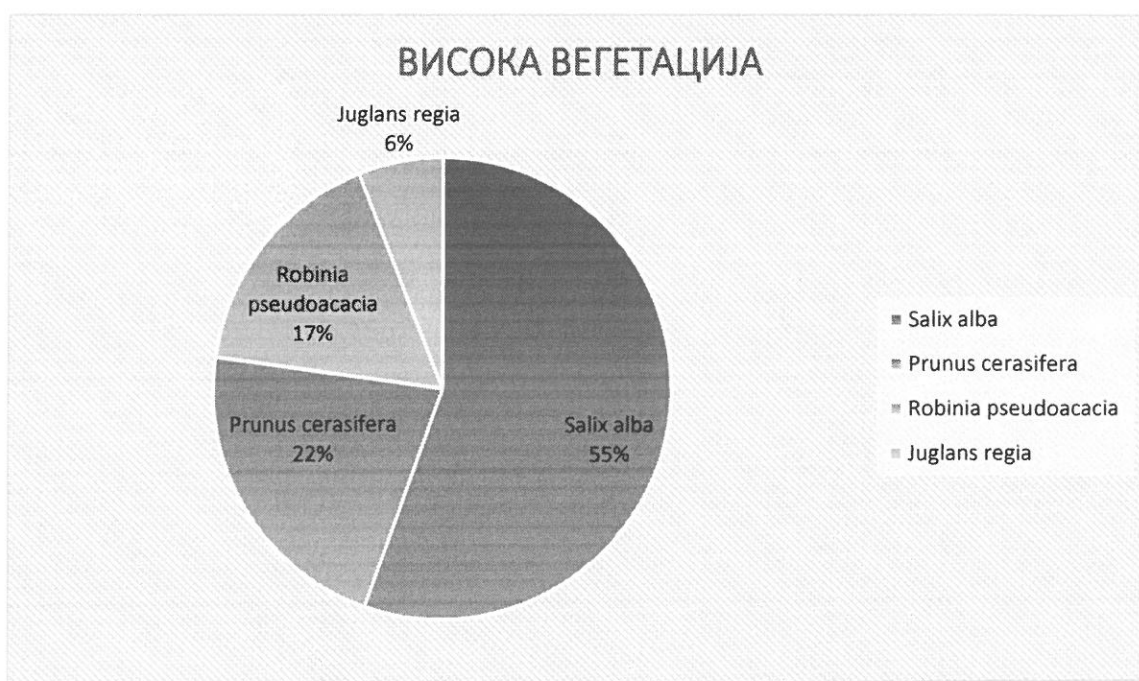


Графикон 1. Заступљеност биљних врста у оквиру извршене валоризације на предметном простору

Високу вегетацију углавном предтсављају лишћари са врло малим процентом четинара. Од укупног броја на терену је евидентирано 18 стабла лишћара и 2 стара пања. Од укупно евидентираних 18 стабала потребно је уклонити 4 стабала која су јако лошег здравственог стања и утичу на безбедност одвијања саобраћаја, док је код 6 стабала потребно уклонити само гране које би утицале на безбедност и динамику саобраћаја. Просечна оцена виталности је 3,59 у распону вредности 1-5. Најзаступљенија врста на предметној локацији је *Salix alba* 10 стабала и 2 пања, у процентуалној заступљености од 55,56% од укупног броја евидентираних дрвећа. Друга врста је Џанарика – дивља шљива *Prunus cerasifera* са 4 стабала и уделом од 22,22% и *Robinia pseudoacacia* са 3 стабала и процентуалним уделом од 16,67 % и 1 стабло ораха *Juglans regia* са процентуални уделом од 5,55 % од укупног броја евидентираних дрвећа (18).

На валоризованој локацији на подручју села Мазгош и Мојинци преовладава *Salix alba*. По својим карактеристикама Врба најчешћа самоникла врста поред водених површина. Може достићи висину до 30 метара, листопадно је дрво или жбун, које карактерише брз раст, савитљиве гране и велика потреба за влагом. Дивља шљива – џанарика *Prunus cerasifera* се издваја као друга по заступљености међу свим стаблима, једна је од најотпорнијих и најраспрострањенијих врста дивље шљиве на нашим просторима.

На предметној локацији ове врсте су у просечном стању у погледу виталности и ниске декоративности.

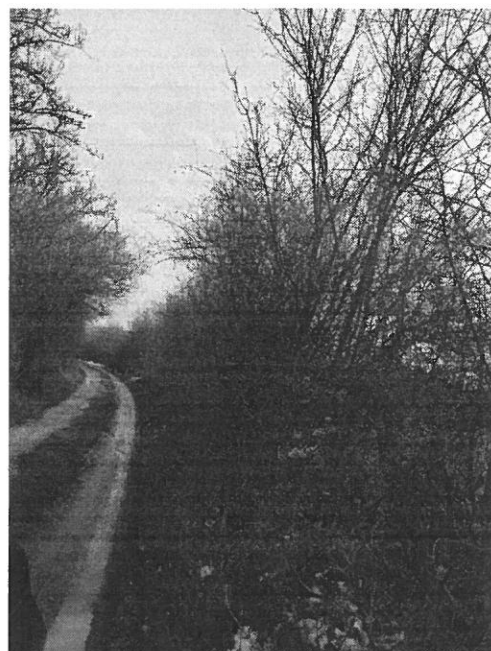


Графикон 1. Заступљеност високе вегетације у оквиру извршене валоризације на предметном простору

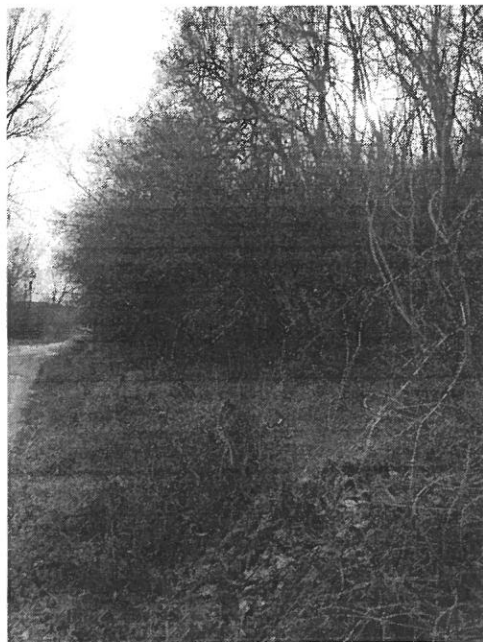
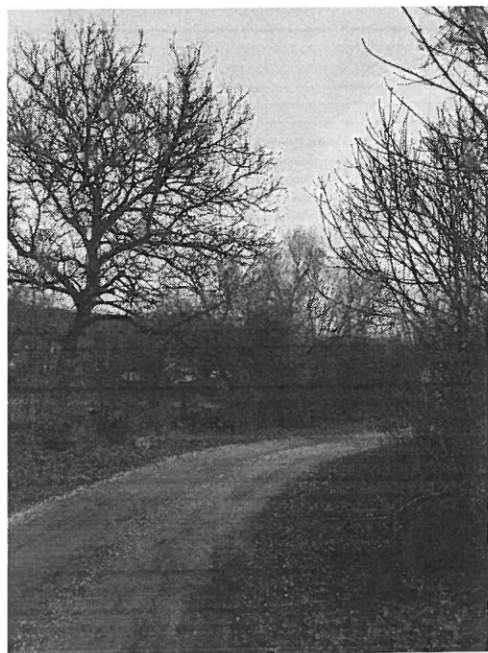
Исказ количина планираних радова

✓ Мере неге

Да би сваки зелени простор могао да пружи свој максималан допринос окружењу и корисницима датог простора потребно је, пре свега, одабрати адекватне биљне врсте за дате услове средине и карактер одређеног простора. Поред тога, сваку биљну индивидуу је потребно заштитити од утицаја одређених болести, загађивача средине, па и самих посетилаца. Такође, биљкама је потребно обезбедити довољне количине воде и хранива, уклањати оболеле, суве или сломљене делове крошње или корена, а неопходно им је обезбедити и довољно простора и светлости за раст и развој. Све ове операције се називају мере неговања зелених површина и потребно их је спроводити од подизања до периода пуне зрелости биљака, па и након тога.



Слика 2. *Prunus cerasifera* – гране које је потребно уклонити и заштити резове



Слика 3. Гране стабала које је потребно уклонити и заштити резове

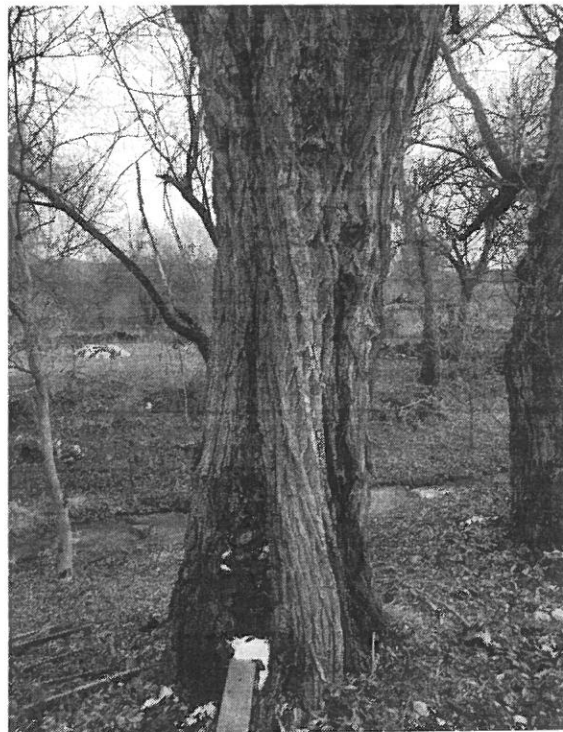
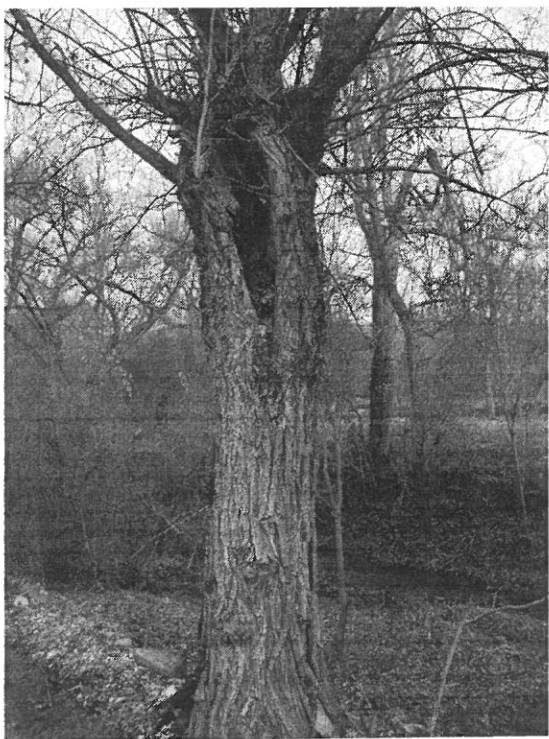
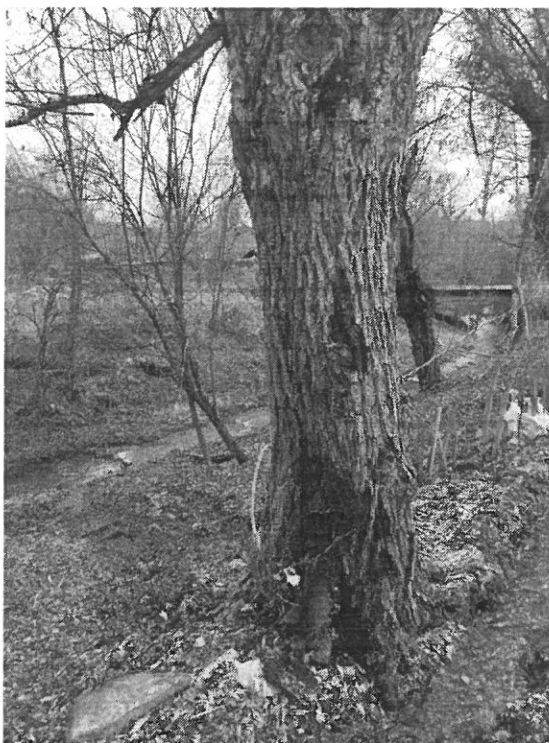
Нега вегетације поред пута обухвата редовно одржавање зелених површина, што укључује кошење траве, резивање жбуња и дрвећа, уклањање корова и чишћење одводних канала. Ове мере су неопходне за безбедност саобраћаја, обезбеђивање прегледности, заштиту пута од оштећења корена, као и за спречавање пожара и уређење пејзажа.

Од поменутих мера неге, на зеленим површинама предметне локације, највеће потребе постоје за уклањањем оболелих, сувих или сломљених грана са заштитом резова, као и уклањање оних грана које утичу на безбедност саобраћаја. Потребно је извршити уклањање грана код стабала

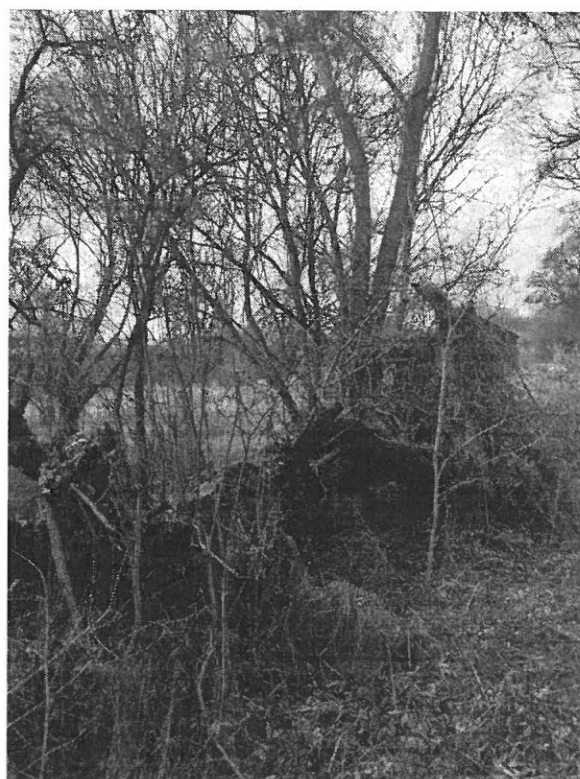
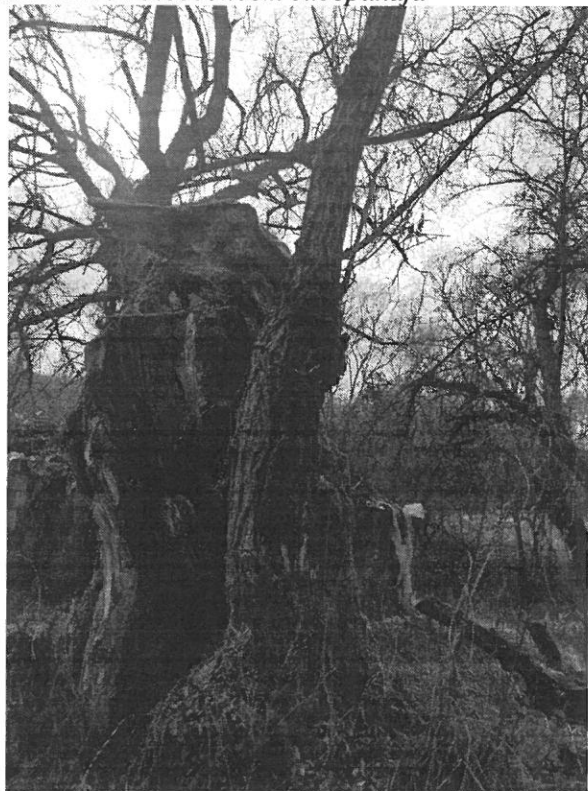
У оквиру мера неге неопходно је извршити и заштиту резова, процепа и девијација (рупа) на деблу уколико их има. Мере заштите подразумевају мере неге за делове стабла захваћених трулежи или са механичким оштећењем и превентивне мере заштите резова, девијација (рупа) и процепа на деблима и гранама (уколико их има). Након уклањања већих грана и чишћења процепа и рана на деблу, место реза је неопходно дезинфиковати средствима на бази бакра и потом затворити калемарским воском. Уколико на стаблима постоје веће девијације, рупе и процепа, пре заштите је потребно применити мере дендрохирргије.

✓ Уклањање постојећих стабала

У оквиру предметног простора планирано је уклањање 4 стабала и 2 пања врбе. Од укупног броја стабала 4 стабла врбе је потребно уклонити због јако лошег здравственог стања. Стабла врбе *Salix alba* које је потребно уклонити су прсног пречника од 60 цм, 57 цм, 45 цм и 35 цм и 2 пања врбе *Salix alba* - прсног пречника 45 цм и 96 цм.



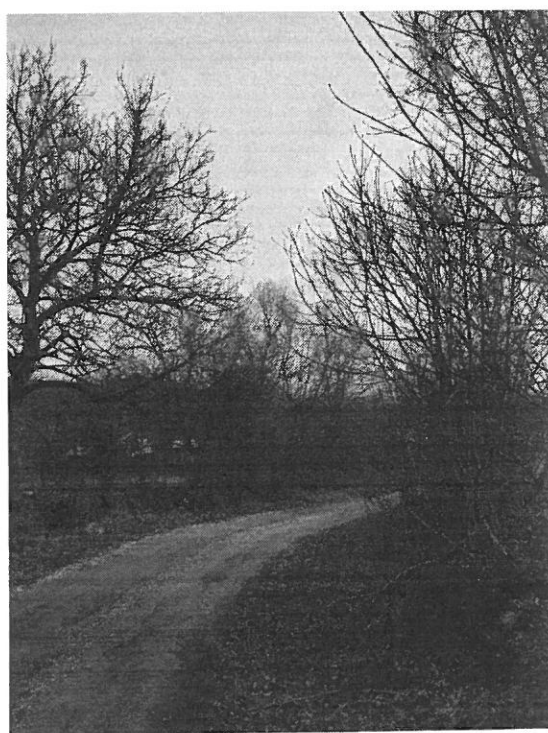
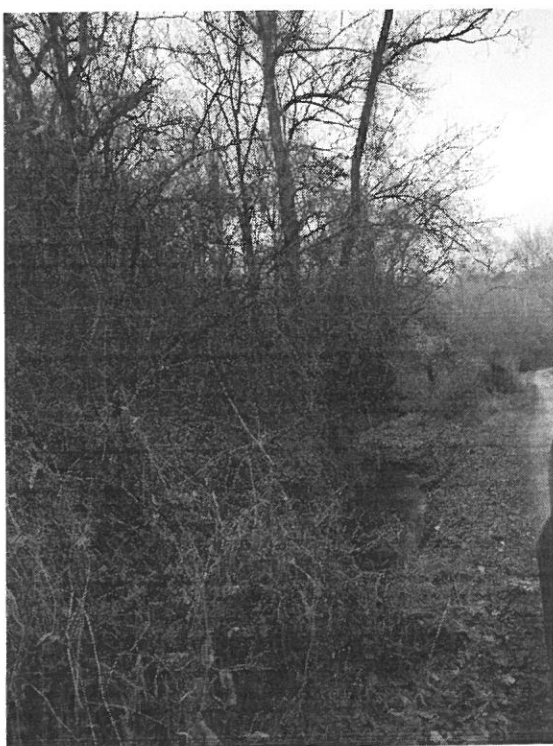
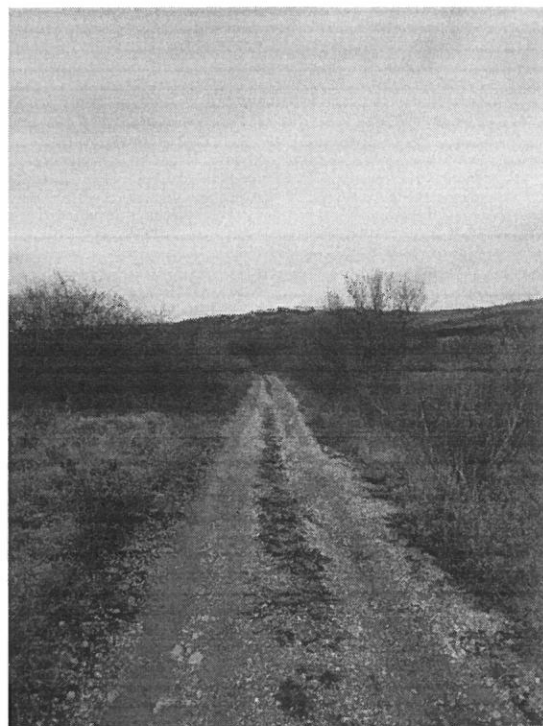
Слика 4. Salix alba – стабла предвиђена за уклањање због лошег здравственог стања и представља опасност за безбедност саобраћаја



Слика 4. Salix alba – пањеви који су предвиђени за уклањање

✓ Уклањање шибља

Предметна деоница припада мрежи локалних путева и има улогу локалног повезивања насељених места између Димитровграда – Бребевница – Мазгош – Мојинци. За потребе реконструкције деонице пута Бребевница – Мазгош – Мојинци и предвиђеним коловозом до 3,5м са банкама са обе стране потребно је уклањање вегетације средње спратности у форми високог и ниског шибља, формиране од *Crataegus monogyna*, *Carpinus orientalis*, *Rosa canina*, *Prunus spinosa*, *Rubus fruticosus*...



Слика 5. Вегетација средње спратности - предвиђена за уклањање за потребе реконструкциј

✓ Предлог решења

Техничком документацијом за реконструкцију локалног пута на територији општине Димитровград на парцелама 2902, 559, 690, 2891, 2903, 2892, КО Мазгош и КП 1752, 1754 КО Мојинци израђеном од стране општине Димитровград, предвиђена је реконструкција деонице локалног пута Бребевница – Мазгош - Мојинци, којом би се омогућило боље функционисање пута у току експлоатације.

У циљу очувања вегетације предметног простора израђен је мануал валоризације постојеће вегетације којим је утврђено стање дендрофлоре предметног простора, предвиђено је уклањање вегетације лошег општег стања, дефинисана је вегетација коју је неопходно уклонити за потребе израде саобраћајниг решења и безбедног одвијања саобраћаја и предвиђене су мере неге постојеће вегетације која се задржава.

На предметној деоници се врши уклањање 4 стабла врбе која су лошег здравственог стања и 2 пања врбе који су осушени, предлог је садња 12 нових садница. 6 садница *Salix alba* биће засађене на самом улазу у село Мазгош из правца Бребевница поред сеоског потока где се налазе и стабла врбе који су предвиђена за уклањање, док осталих 6 предвиђених стабала неће бити засађена на поменутом путном правцу због конфигурације терена и ширине путног правца. 3 стабла тује *Thuja occidentalis smaragd* биће засађено у склопу аутобуских стајалишта на овом путном правцу и преостала 3 стабла врбе *Salix alba* биће засађено у дворишту гимназије „Свети Кирило и Методије“ у близини реке.

· Садњу садница обавити у време мировања вегетације, тј. у јесен по престанку кретања биљних сокова или у пролеће, пре почетка вегетационог периода.

· Саднице које се користе морају бити расаднички добро однеговане, по свим важећим стандардима и нормативима, без икаквих фитопатолошких, ентомолошких и механичких оштећења, да поседују карактеристичне хабитусе и оптималну виталност. Код одабира садница водити рачуна и о општем изгледу истих: однос висине, ширине круне, али и старосне доби врсте;

· Садни материјал мора да буде без ожеготина сунца и рана, са здравим, неоштећеним кореновим системом. Коренов систем мора да буде без патогених, ентомолошких и механичких оштећења;

· За сав садни материјал је неопходно дати гаранцију од годину дана, од дана завршетка радова;

· Неопходно је да дрвеће буде контејнерски гајено (контејнер или аир-пот) уколико је садња планирана у току вегетационог периода. Уколико се садња обавља у току мировања вегетације, на јесен након престанка кретања биљних сокова или у пролеће (пре почетка вегетације), могуће је користити дрвеће гајено у пољу, са бусеном. Дрвеће са бусеном мора да има добро формиран коренов систем, са компактним бусеном;

· Дебло дрвета мора да буде право и вертикално, без наглих промена у обиму. Дрвеће са једним деблом треба да има централну, водећу грану, без преовладавајућих, конкурентних бочних грана;

· Величина, боја и изглед лишћа мора да буде типична за доба године и фазу раста дрвећа. Лишће не сме бити закржљало, деформисано, исхабано или атипичне боје.

· Сва нова стабла ЈП ће редовно заливати, прихрањивати НПК ђубривом четири пута годишње, по потреби их третирати адекватним препаратима против инсеката и фитопатолошких обољења и припремити их за зиму.

1.4. НУМЕРИЧКА ДОКУМЕНТАЦИЈА

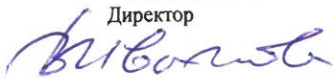
МАНУАЛ ВАЛОРИЗАЦИЈЕ ПОСТОЈЕЋЕ ВЕГЕТАЦИЈЕ

Локација: Општински пут на територији општине Димитровград на парцелама број 2902, 559, 690, 2891, 2903, 2892, КО Мазгош и 1752, 1754 КО Мојинци

Оцене за здравствено стање, виталност, декоративну и општу вредност

Ознака на ситуационом плану	Означен на цртежу	Дендролошка ознака	Четинар, лишћар/пањ	Назив врсте и варијетет	Елементи за валоризацију						Примедба	
					Прени пречник у cm	Висина у m	Ширина круне у m	Здравствено стање	Оцена виталности	Декоративна		Општа оцена
1			Л	Salix alba	60	16.0	5.0	3	3	2	2.67	УКЛОНИТИ за потребе реконструкције локалног пута и лошег здравственог стања
2			Л	Salix alba	23	10.0	2.1	5	4	4	4.33	
3			Л	Salix alba	45						0.00	Пањ - УКЛОНИТИ
4			Л	Salix alba	38	11.0	2.5	4	4	3	3.67	
5			Л	Salix alba	57	15.5	5.0	2	2	2	2.00	УКЛОНИТИ за потребе реконструкције локалног пута и лошег здравственог стања
6			Л	Salix alba	40	12.0	2.3	5	5	5	5.00	
7			Л	Salix alba	96						0.00	Пањ - УКЛОНИТИ
8			Л	Salix alba	25	11.0	1.7	5	4	4	4.33	Орезати и заштити резове
9			Л	Salix alba	45	14.0	3.5	2	2	1	1.67	УКЛОНИТИ за потребе реконструкције локалног пута и лошег здравственог стања
10			Л	Salix alba	25	10.0	1.5	4	5	4	4.33	
11			Л	Salix alba	35	15.5	3.0	3	2	2	2.33	УКЛОНИТИ за потребе реконструкције локалног пута и лошег здравственог стања
12			Л	Salix alba	32	13.0	2.8	4	3	4	3.67	
13			Л	Prunus cerasifera	18	9.5	2.0	4	3	3	3.33	Орезати и заштити резове
14			Л	Prunus cerasifera	12	3.5	2.0	5	5	4	4.67	
15			Л	Prunus cerasifera	24	8.0	6.0	5	5	5	5.00	Орезати и заштити резове
16			Л	Prunus cerasifera	10	7.0	2.0	4	3	3	3.33	Раст у густом склупу, издужен раст, асиметричан хабитус потребно је орезати и заштити резове
17			Л	Robinia pseudoacacia	18	9.5	2.4	3	3	3	3.00	
18			Л	Robinia pseudoacacia	21	13.5	4.2	3	3	2	2.67	Раст у густом склупу, издужен раст, асиметричан хабитус потребно је орезати и заштити резове
19			Л	Robinia pseudoacacia	23	15.0	6.6	4	4	3	3.67	Орезати и заштити резове
20			Л	Juglans regia	45	14.5	5.5	5	5	5	5.00	

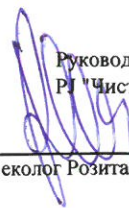
ЈП Комуналац
Директор



дипл. инг. маш. Владица Иванов



Руководилац
РЈ "Чистоћа"



дипл.биолог и еколог Розита Димитрова