



ОПШТИНА ДИМИТРОВГРАД

**ПЛАН ДЕТАЉНЕ РЕГУЛАЦИЈЕ
ПОДРУЧЈА СОЛАРНЕ ЕЛЕКТРАНЕ “ВРЕВЕХ”
НА ТЕРИТОРИЈИ ОПШТИНЕ ДИМИТРОВГРАД**

- МАТЕРИЈАЛ ЗА РАНИ ЈАВНИ УВИД -



PROJEKTURA doo
Živojina Žujovića 24
Beograd

Београд, Мај, 2023. године

НАРУЧИЛАЦ: **Brebex д.о.о. Београд** - Земун, Аутопут за Загреб бр. 22,
11080 Земун.

НОСИЛАЦ ИЗРАДЕ: Општинска управа општине Димитровград, Одељење за
урбанизам, грађевинарство, обједињену процедуру и
извршења, имовинско правне послове и комунално
стамбену делатност

ОБРАЂИВАЧ: **„ПРОЈЕКТУРА“ ДОО БЕОГРАД**



БРОЈ УГОВОРА: **78.2/23**

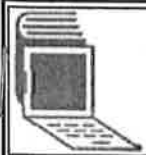
НАЗИВ ПЛАНА: ПЛАН ДЕТАЉНЕ РЕГУЛАЦИЈЕ ПОДРУЧЈА СОЛАРНЕ
ЕЛЕКТРАНЕ “BREBEX” НА ТЕРИТОРИЈИ
ОПШТИНЕ ДИМИТРОВГРАД

РУКОВОДИЛАЦ ИЗРАДЕ
ОДГОВОРНИ УРБАНИСТА:

ИВАНА СТАНКОВИЋ, дипл.инж.арх.
број лиценце 200 0911 06.



РАДНИ ТИМ:
ИВАНА СТАНКОВИЋ, дипл.инж.арх.
др БОШКО ЈОСИМОВИЋ, дипл.план.
БРАНКО КАРАПАНЦА, дипл.биол.
ДЕЈАНА ЈОВАНОВИЋ, дипл.инж.арх.
ЈОВИЦА СИМЕОНОВИЋ, дипл.инж.арх.
НИКОЛА СРЕБРИЋ, дипл.инж.ел.
БОШКО ШАРОВИЋ, дипл.инж.грађ.
ДУШАН РАДОВАНОВИЋ, дипл.инж.ел.



8000062717252

**ИЗВОД О
РЕГИСТРАЦИЈИ
ПРИВРЕДНОГ СУБЈЕКТА**Република Србија
Агенција за привредне регистре**ОСНОВНИ ИДЕНТИФИКАЦИОНИ ПОДАТАК**

Матични / Регистарски број 20657715

СТАТУС

Статус привредног субјекта Активан

ПРАВНА ФОРМА

Правна форма Друштво са ограниченом одговорношћу

ПОСЛОВНО ИМЕ

Пословно име PROJEKTURA DOO BEOGRAD (ZVEZDARA)

Скраћено пословно име PROJEKTURA DOO BEOGRAD

ПОДАЦИ О АДРЕСАМА

Адреса седишта

Општина

Београд-Звездара

Место

Београд-Звездара

Улица

Живојина Жујовића

Број и слово

24

Спрат, број стана и слово

/

/

Адреса за пријем електронске поште

Е- пошта

office@projektura.rs

ПОСЛОВНИ ПОДАЦИ

Подаци оснивања

Датум оснивања

18. јун 2010

Време трајања

Време трајања привредног субјекта

Неограничено

Претежна делатност

Шифра делатности

7112

Назив делатности

Инжењерске делатности и техничко саветовање

Остали идентификациони подаци

Порески Идентификациони Број (ПИБ)

106675570

РЗЗО Број

4000437881

Подаци од значаја за правни промет

Текући рачуни

265-1000000105214-47

170-0030032485001-82

170-0030032485002-79

265-6030310000174-97

Контакт подаци

Телефон 1

+381 63 340113; +381(0)11 243 78 99

Подаци о статусу / оснивачком акту

Не постоји обавеза овере измена оснивачког акта

Датум важећег статута

Датум важећег оснивачког акта

12. новембар 2014

Законски (статутарни) заступници

Физичка лица

1. Име

Ивана

Презиме

Станковић

ЈМБГ

3110973715012

Функција

Директор

Ограничење
супотписом

не постоји ограничење супотписом

Чланови / Сувласници

Подаци о члану

Име и презиме

Ивана Станковић

ЈМБГ

3110973715012

Подаци о капиталу

Новчани

износ

датум

Уписан: 500,00 EUR

износ

датум

Уплаћен: 250,00 EUR, у противвредности од
25.794,98 RSD

16. јун 2010

износ(%)

Сувласништво удела
од

100,000000000000

Основни капитал друштва

Новчани

износ

датум

Уписан: 500,00 EUR

износ

датум

Уплаћен: 250,00 EUR, у противвредности од
25.794,98 RSD

16. јун 2010



Регистратор, Миладин Маглов





PROJEKTOVANJE · URBANIZAM · KONSALTING

PROJEKTURA d.o.o. Beograd

Beograd, Živojina Žujovića br. 24

tel/fax: +381 11 420 10 68

e-mail: office@projektura.rs

На основу Закона о планирању и изградњи ("Сл. гласник РС", бр. 72/2009, 81/2009 - испр., 64/2010 – одлука УС, 24/2011, 121/2012, 42/2013 - одлука УС, 50/2013 - одлука УС, 98/2013 - одлука УС, 132/2014, 145/2014, 83/2018, 31/2019, 37/2019 - др. закон, 9/2020 и 52/2021) доносим:

РЕШЕЊЕ

О одређивању одговорног урбанисте

На изradi ПЛАНА ДЕТАЉНЕ РЕГУЛАЦИЈЕ ПОДРУЧЈА СОЛАРНЕ ЕЛЕКТРАНЕ "BREBEX" НА ТЕРИТОРИЈИ ОПШТИНЕ ДИМИТРОВГРАД, именујем:

1. Одговорног урбанисту:

Ивана Станковић, дипл.инж.арх.
бр.лиценце: 200 0911 06

Именована испуњава услове прописане у погледу стручне спреме и праксе, да може самостално да израђује планску документацију.

Именована је дужна да се при изradi предметне планске документације придржава важећих законских одредби техничких прописа, норматива и стандарда, којима је регулисана предметна област.

Директор,

Ивана Станковић, дипл.инж.арх.



ИНЖЕЊЕРСКА КОМОРА СРБИЈЕ

ЛИЦЕНЦА

ОДГОВОРНОГ УРБАНИСТЕ

На основу Закона о планирању и изградњи и
Статута Инжењерске коморе Србије

УПРАВНИ ОДБОР ИНЖЕЊЕРСКЕ КОМОРЕ СРБИЈЕ
утврђује да је

Ивана О. Станковић

дипломирани инжењер архитектуре
ЈМБ 3110973715012

одговорни урбаниста

за руковођење израдом урбанистичких планова и урбанистичких пројеката

Број лиценце

200 091 1 06



У Београду,
6. априла 2006. године

ПРЕДСЕДНИК КОМОРЕ

Милан Вуковић
дипл. грађ. инж.

Број: 02-12/462724
Београд, 07.12.2022. године



На основу члана 14. Статута Инжењерске коморе Србије
("СГ РС", бр. 36/19), а на лични захтев члана Коморе,
Инжењерска комора Србије издаје

ПОТВРДУ

Којом се потврђује да је Ивана О. Станковић, дипл. инж. арх.
лиценца број

200 0911 06

Одговорни урбаниста за руковођење израдом урбанистичких планова
и урбанистичких пројеката

на дан издавања ове потврде члан Инжењерске коморе Србије, да је измирио
обавезу плаћања чланарине Комори за текућу годину, односно до 16.12.2023.
године, као и да му није изречена мера пред Судом части Инжењерске
коморе Србије



Председница Инжењерске коморе Србије

Марица М.
Марица Мијајловић, дипл. инж. арх.



PROJEKTOVANJE · URBANIZAM · KONSALTING

PROJEKTURA d.o.o. Beograd

Beograd, Živojina Žujovića br. 24

tel/fax: +381 11 420 10 68

e-mail: office@projektura.rs

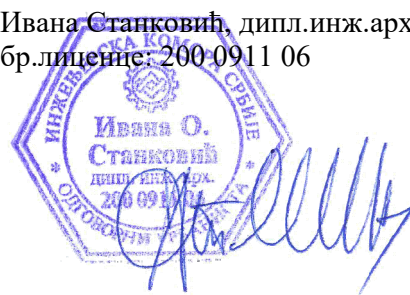
ИЗЈАВА

Одговорног урбанисте о примени важећег Закона о планирању и изградњи, прописа и правилника донетих на основу поменутог Закона

Овим изјављујем да је елаборат за јавни увид у ПЛАН ДЕТАЉНЕ РЕГУЛАЦИЈЕ ПОДРУЧЈА СОЛАРНЕ ЕЛЕКТРАНЕ “ВРЕВЕХ” НА ТЕРИТОРИЈИ ОПШТИНЕ ДИМИТРОВГРАД, примпремљен у складу са Законом о планирању и изградњи ("Сл. гласник РС", бр. 72/2009, 81/2009 - испр., 64/2010 – одлука УС, 24/2011, 121/2012, 42/2013 - одлука УС, 50/2013 - одлука УС, 98/2013 - одлука УС, 132/2014, 145/2014, 83/2018, 31/2019, 37/2019 - др. закон 9/2020 и 52/2021), прописима и правилницима донетим на основу важећег Закона.

1. Одговорни урбаниста:

Ивана Станковић, дипл.инж.арх.
бр.лиценце: 200-0911 06



САДРЖАЈ:

А) ТЕКСТУАЛНИ ДЕО

УВОД

| | | |
|-----|---|----|
| 1. | ОПИС ГРАНИЦЕ ПЛАНСКОГ ДОКУМЕНТА | 4 |
| 2. | ИЗВОД ИЗ ПЛАНСКОГ ДОКУМЕНТА ВИШЕГ РЕДА..... | 4 |
| 3. | ОПИС ПОСТОЈЕЋЕГ СТАЊА, НАЧИНА КОРИШЋЕЊА ПРОСТОРА И ОСНОВНИХ ОГРАНИЧЕЊА- ОЦЕНА ПОСТОЈЕЋЕГ СТАЊА | 6 |
| 3.1 | ЗОНЕ ЗАШТИТЕ ПОСЕБНО ВАЖНИХ ДЕЛОВА ПРИРОДЕ..... | 10 |
| 3.2 | НЕПОКРЕТНА КУЛТУРНА ДОБРА | 13 |
| 4. | ОПШТИ ЦИЉЕВИ ИЗРАДЕ ПЛАНА | 13 |
| 5. | ПЛАНИРАНА ПРЕТЕЖНА НАМЕНА ПОВРШИНА | 13 |
| 6. | ОЧЕКИВАНИ ЕФЕКТИ ПЛАНИРАЊА У ПОГЛЕДУ УНАПРЕЂЕЊА НАЧИНА КОРИШЋЕЊА ПРОСТОРА..... | 19 |

Б) ГРАФИЧКИ ДЕО

| | | |
|----|---|----------|
| 1. | Планирана намена површина на ортофото снимку | 1:10.000 |
| 2. | Планирана намена површина на топографској карти | 1:10.000 |
| 3. | Граница бухвата ПДР-а на изводу из ППО Димитровград (реферална карта 1-Намена простора) | 1:25.000 |
| 4. | Граница бухвата ПДР-а на изводу из ППО Димитровград (реферална карта 2-Мрежа насеља и инфраструктурни системи) | 1:25.000 |

Ц) ДОКУМЕНТАЦИЈА

- Општа документација
- Одлука о приступању изради ПЛАНА ДЕТАЉНЕ РЕГУЛАЦИЈЕ ПОДРУЧЈА СОЛАРНЕ ЕЛЕКТРАНЕ “ВРЕВЕХ” НА ТЕРИТОРИЈИ ОПШТИНЕ ДИМИТРОВГРАД бр: 06-78/2023-17/26-1 од 07.04.2023.
- Одлука о приступању изради стратешке процене утицаја ПЛАНА ДЕТАЉНЕ РЕГУЛАЦИЈЕ ПОДРУЧЈА СОЛАРНЕ ЕЛЕКТРАНЕ “ВРЕВЕХ” НА ТЕРИТОРИЈИ ОПШТИНЕ ДИМИТРОВГРАД НА ЖИВОТНУ СРЕДИНУ, бр: 501-49/2023-14/2 од 30.03.2023.

**ПЛАН ДЕТАЉНЕ РЕГУЛАЦИЈЕ ПОДРУЧЈА
СОЛАРНЕ ЕЛЕКТРАНЕ “BREBEX”
НА ТЕРИТОРИЈИ ОПШТИНЕ ДИМИТРОВГРАД**

- МАТЕРИЈАЛ ЗА РАНИ ЈАВНИ УВИД -

А. ТЕКСТУАЛНИ ДЕО

УВОД

На Седници Скупштине општине Димитровград одржаној дана 07.04.2023. године, а на основу Мишљења општинске Комисије за планове бр. 06-70/23-17/1 од 31.03.2023. донета је Одлука о приступању изради ПЛАНА ДЕТАЉНЕ РЕГУЛАЦИЈЕ ПОДРУЧЈА СОЛАРНЕ ЕЛЕКТРАНЕ “BREBEX” НА ТЕРИТОРИЈИ ОПШТИНЕ ДИМИТРОВГРАД бр: 06-78/2023-17/26-1 од 07.04.2023. (Сл. лист општине Димитровград бр. 06/23) у даљем тексту: План.

На истој седници донета је и Одлука приступању изради стратешке процене утицаја ПЛАНА ДЕТАЉНЕ РЕГУЛАЦИЈЕ ПОДРУЧЈА СОЛАРНЕ ЕЛЕКТРАНЕ “BREBEX” НА ТЕРИТОРИЈИ ОПШТИНЕ ДИМИТРОВГРАД НА ЖИВОТНУ СРЕДИНУ, бр: 501-49/2023-14/2 од 30.03.2023. (Сл. лист општине Димитровград бр. 06/23)

Носилац израде Плана је Општинска управа општине Димитровград, Одељење за урбанизам, грађевинарство, обједињену процедуру и извршења, имовинско правне послове и комунално стамбену делатност.

Плански основ за израду ПДР-а је:

- **Просторни план Републике Србије од 2010. до 2020. год.** („Службени гласник Републике Србије“, бр. 88/10)
- **Просторни план општине Димитровград** ("Сл. лист града Ниша", бр. 62/2012)
- **Измене и допуне Просторног плана општине Димитровград** ("Сл. лист града Ниша", бр. 33/22)

На основу чл. 45а. **Закона о планирању и изградњи** („Службени гласник РС”, бр. 72/09, 81/09-испр., 64/10-УС, 24/11, 121/12, 42/13-УС, 50/13-УС, 98/13-УС, 132/14, 145/14, 83/2018, 31/2019 и 37/2019- др. Закон, 9/20 и 52/21), и члана 37. **Правилника о садржини, начину и поступку израде докумената просторног и урбанистичког планирања** („Службени гласник РС“, број 32/19) након доношења Одлуке о изради Плана приступило се изради материјала за рани јавни увид, ради упознавања јавности са општим циљевима и сврхом израде Плана, планираном претежном наменом површина и очекиваним ефектима планирања.

Материјал за рани јавни увид Плана садржи текстуални и графички део.

1. ОПИС ГРАНИЦЕ ПЛАНСКОГ ДОКУМЕНТА

Одлуком о изради Плана детаљне регулације дефинисана је оквирна граница планског подручја док ће се коначна граница дефинисати приликом припреме Нацрта плана.

Оквирном границом Планског подручја обухваћен је део територије административног подручја општине Димитровград у површини од око 847 ha североисточно од насељеног места Димитровград уз државну границу са Републиком Бугарском и захвата део катастарских општина Бачево, Бребевница, Радејна и Протопопинци.

Из обухвата је изузето грађевинско земљиште које обухвата фарму Нтура Виталис.

Планом детаљне регулације обухваћен је простор од сса 847 ha.

2. ИЗВОДИ ИЗ ПЛАНСКИХ ДОКУМЕНАТА ВИШЕГ РЕДА

Плански основ за израду ПДР-а је:

- **Просторни план Републике Србије од 2010. до 2020. год.** („Службени гласник Републике Србије“, бр. 88/10)
- **Просторни план општине Димитровград** ("Сл. лист града Ниша", бр. 62/2012)
- **Измене и допуне Просторног плана општине Димитровград** ("Сл. лист града Ниша", бр. 33/22)
- **Услови и смернице из Просторног плана Републике Србије од 2010. до 2020. год.** („Службени гласник Републике Србије“, бр. 88/10)

У наредном планском периоду потребно је стимулисати развој и коришћење **обновљивих извора енергије (ОИЕ)**, чиме ће се знатно утицати на побољшање животног стандарда и заштиту и очување природне и животне средине.

Република Србија има природне погодности и добар потенцијал за производњу енергије из обновљивих извора, што би могло да допринесе смањењу увозне зависности земље и умањи штетне ефекте стаклене баште. У обновљиве изворе енергије чији потенцијал постоји у Републици Србији спадају: енергија биомасе (укључујући биогаз и биогориво), енергија малих хидроелектрана, **енергија сунца**, енергија ветра и геотермална енергија.

Основни циљ је значајније повећање учешћа ОИЕ у енергетском билансу Републике Србије, уз поштовање принципа одрживог развоја.

Као неопходан предуслов изградње соларне електране, планираног капацитета, треба предвидети њено прикључење на преносну мрежу, одговарајућег капацитета. Како се по правилу изградња ових објеката и мрежа одвија на територијама локалних самоуправа, за њихову реализацију је потребно да се израде одговарајући урбанистички планови.

Техничко-економске анализе и процене еколошке прихватљивости, као и расположиви капацитети преносне и дистрибутивне мреже ће одредити приоритете у овој области са отвореним ризицима које имају инвеститори у развоју пројеката.

Такође, у складу са Законом о коришћењу обновљивих извора енергије, чланом 2, коришћење енергије из обновљивих извора је у јавном интересу Републике Србије и од посебног је значаја за Републику Србију.

- **Услови и смернице из Просторног плана план општине Димитровград** ("Сл. лист града Ниша", бр. 62/2012) и **Измена и допуна Просторног плана општине Димитровград** ("Сл. лист града Ниша", бр. 33/22)

Просечна годишња вредност дневне енергије сунчевог зрачења на територији Општине износи више од $4,2\text{kWh/m}^2/\text{дан}$ (хоризонтална мерна површина), а вредности се крећу и изнад $4,8\text{kWh/m}^2$ (мерна површина под углом 30° према југу), тако да планско подручје спада у веома повољно за експлоатацију енергије сунца. На рефералној карти су приказане неке од потенцијалних зона повољних за изградњу соларних електрана. Поред ових зона, могућа је изградња и на другим локацијама у захвату плана. Неопходно је урадити студије, техноекономске анализе и мерења које ће показати исплативост великих инвестиција у овај вид обновљивих извора енергије и најповољније локације за изградњу у захвату Просторног плана. Коришћење соларних колектора за добијање санитарне топле воде у домаћинствима, пословним и индустријским објектима један је од начина једноставног и ефикасног коришћења енергије сунца. У домену пољопривредне производње енергија сунца се може користити за грејање пластеника и стакленика путем соларних колектора.

Локације соларних електрана ће се одредити накнадно, након даљих истраживања, испитивања и утврђивања економске исплативости. Дозвољена је изградња соларних електрана на свим локацијама у захвату плана које испуњавају услове у складу са законом, осим у зонама заштите простора са режимом I степена, где је изградња забрањена и II степена, где је ограничена.

Према ППО, анализирано подручје се не налази у границама подручја са дефинисаним режимом заштите природних добара, али се налази у границама шире зоне (планерске) заштите изворишта Србина бара.

За потребе изградње објеката ветрогенератора и соларних фотонапонских постројења (соларних електрана) и постројења за биомасу предвиђена је даља разрада Просторног плана плановима детаљне регулације којим је потребно дефинисати правила уређења и грађења као и неопходне мере заштите животне средине, диспозицију објеката за производњу енергије из обновљивих извора као и место прикључка на електроенергетски систем Републике.

На основу Закона о заштити животне средине (чл. 35. и 36), Закона о стратешкој процени утицаја на животну средину и Закона о процени утицаја на животну средину, у току имплементације Просторног плана препоручује се израда стратешких процена утицаја на животну средину за одређене урбанистичке планове, док се за остале урбанистичке планове одлука о приступању или не приступању изради стратешке процене доноси се у складу са одредбама из чланова 5, 6. и 9. Закона о стратешкој процени утицаја.

3. ОПИС ПОСТОЈЕЋЕГ СТАЊА, НАЧИНА КОРИШЋЕЊА ПРОСТОРА И ОСНОВНИХ ОГРАНИЧЕЊА- ОЦЕНА ПОСТОЈЕЋЕГ СТАЊА

АНАЛИЗА ПОСТОЈЕЋЕГ СТАЊА

ЛОКАЦИЈСКЕ КАРАКТЕРИСТИКЕ ПРОСТОРА

Простор који је предмет анализе налази се у источном делу територије административног подручја општине Димитровград, уз државну границу са Републиком Бугарском, између насељених места Бачево и Бребевница.

Предметни простор налази се у оквиру катастарских општина Бачево, Бребевница, Радејна и Протопопинци.

Земљиште које је предмет анализе, је претежно пољопривредно земљиште, које је у највећој мери девастирано и необрадиво, испресецано са некатегорисаним путевима, којим се, према постојећем стању, остварује евентуални приступ пољопривредне механизације.

Врста и култура земљишта:

Катастарске парцеле у обухвату овог ПДР-а, у највећој мери представљају пољопривредно земљиште, и то њиве 4., 5. и 6. класе, односно пашњаке 3., 4. и 5. класе. У мањој мери, местимично се налазе катастарске парцеле које према евиденцији у РГЗ-у представљају шумско земљиште, док су према фактичком стању, шуме изузетно ретке.

ПРИРОДНЕ КАРАКТЕРИСТИКЕ ПРОСТОРА

ТОПОГРАФИЈА

Целокупна територија на којој се предвиђа изградња соларне електране “Brebech” са пратећом инфраструктуром се налази у брдовитом крају, где је сваки део земљишта под одређеним степеном нагиба.

Надморске висине земљишта у оквиру Плана се крећу од 670-760 мнм.



Слике 1 и 2 Локација планиране електране

Земљиште које се Планом предвиђа за зону соларне електране је већим делом јужна падина, док је део оријентисан ка истоку и северу

Земљиште које се Планом предвиђа за зону соларне електране, у оквиру КО Бребевница (Целина 1), може се поделити на два дела. Први део који се може дефинисати као претежно северна падина и други део који има изражен пад према југу и пад према истоку, те се може дефинисати као претежно јужна падина.

Земљиште које се Планом предвиђа за зону соларне електране, у оквиру КО Бачево (Целина 2) има изражен пад према југу и блажи пад према истоку, те се може дефинисати као претежно јужна падина.

У оквиру обухвата Плана, у југоисточном делу уз државну границу, постоји мањи водоток који према евиденцији са геопортала ЈВП „Србијаводе“ припада делу слива реке Нишаве

Приступ до локације: Земљишту на коме је планирана СЕ Brebex, прилази се из правца Димитровграда, преко државног пута IIА реда бр. 221 који повезује општину Димитровград са селима Радејна и Смиловци. Локација планиране електране је са овим путем повезана преко Општинског пута коме се прилази мрежом некатегорисаних путева у оквиру обухвата.

Некатегорисани пут између искључења са Општинског пута и фарме (Натура Виталис) на локацији **Парјажове појате** је макадам, за једносмерни саобраћај и у једном делу је паралелно њему направљен и насут нов пут за потребе фарме.

Даље се некатегорисани пут наставља, обилазећи фарму, делом залази у катастарске парцеле које су у обухвату СЕ. Пут од фарме (Натура Виталис) и локације Парјажове појате па све до села Бребевница је проходан, макадам, шумски, узак, само за вожњу теренских возила.



Слике 3,4 и 5 Некатегорисани путеви у оквиру обухвата Плана

Кроз делове обухвата пролази још неколико некатегорисаних путева који повезују села у непосредном окружењу електране, од којих су неки у бољем, неки у лошијем стању, али се користе за приступ земљишту у обухвату овог Плана.

Државна граница: На источним крајевима катастарских парцела бр. 126 КО Бачево и 471 КО Бребевница, које су у обухвату СЕ, налази се државна граница између Србије и Бугарске.

ГЕОЛОШКА ГРАЂА И ГЕОТЕХНИЧКИ ПРОФИЛ ТЛА

Геоморфолошка својства терена

Релјеф подручја На анализираном простору је развијен брдско-планински тип рељефа. Изражено је деловање крашког геоморфолошког процеса. На површини терена су видљиве вртаче, и мања крашка поља. На деловима терена изграђеним од кластичних стена, изражено је површинско спирање и јаружање.

Највиши врх у истражном простору је у североисточном делу терена под називом Баба Луга (778 мнв) и у југозападном делу је Дрбеш (766 мнв).

Нагиби брдских падина су претежно 7-10°. На превојима су блажи нагиби око 3-5° и на крашким заравнима су нагиби до 3°.

Од падинских процеса је постојало деловање делувијалног процеса. Кластични материјал је еродован са стрмих падина и депонован на падинама благих нагиба.

Инжењерскогеолошка својства терена

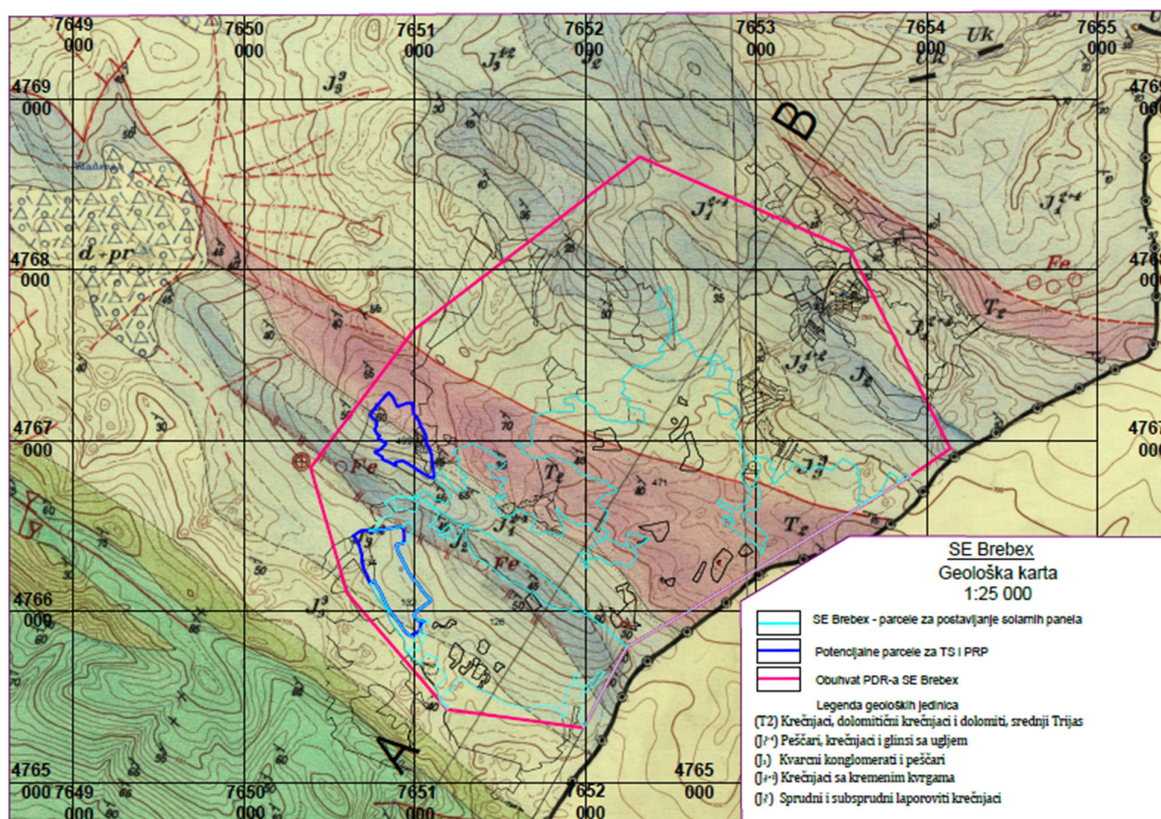
На терену су највише заступљени кречњаци и доломитични кречњаци, затим пешчари и глинци.

Кора распадања карбонатниг стена је плитка, процена је до 3 м дубине. На великом делу терена изданци кречњака су видљиви на површини терена. Пешчари и глинци су мање заступљени и имају кору распадања у виду земљасте распадине и блокова до дубине око 5 м. Носивост чврстих стенских маса је веома добра. Земљаста распадина основне стене је стишљива и подложна слегању.

При ископу, кад су засецања у широком фронту дубља од 3м, мора се водити рачуна о мерама привременог обезбеђења стабилности, због могућег клизања земљасте распадине и испадања лабилних блокова стене дуж постојећих дисконтинуитета у стенској маси.

Приступни земљани путеви су у проходни за теренска вотила. Потребно је проширење, насыпање и ваљање и израда канала за одвођење воде са планума коловоза. Поједини делови путева су јако оштећени услед јаружања и спирања ситног материјала.

При изградњи нових путева и проширењу постојећих, косине засека пута су висине до 3 м.

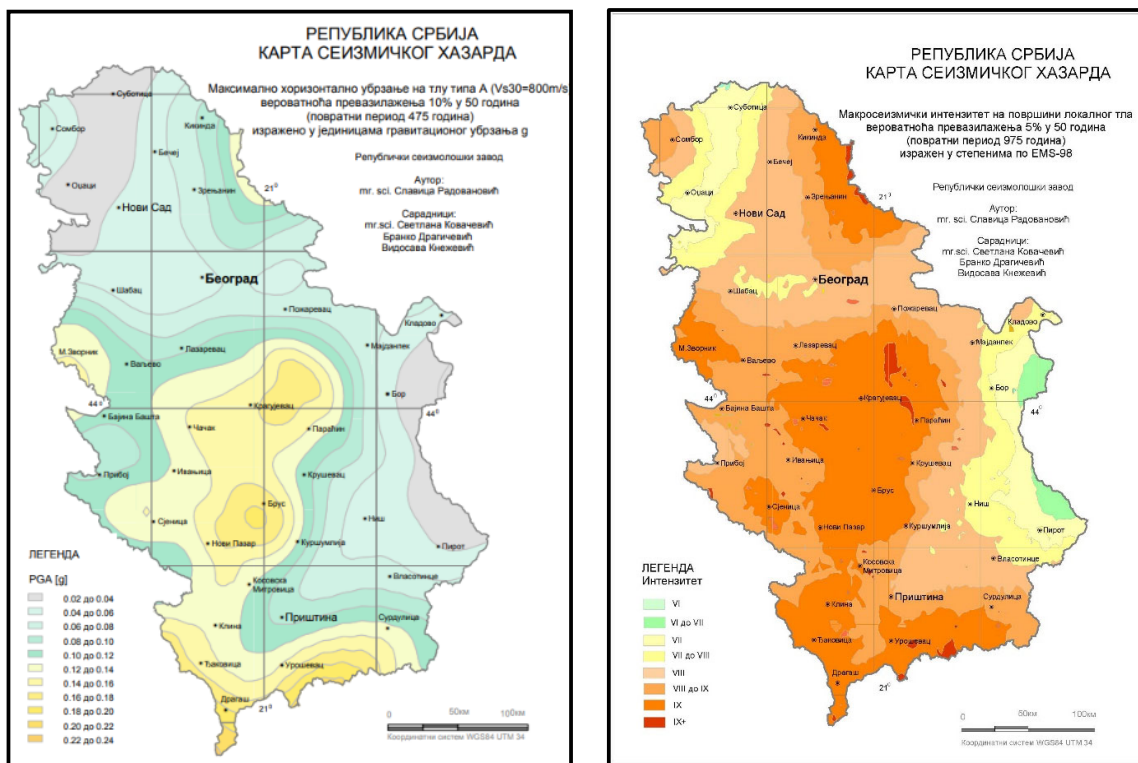


Слика 6. Геолошка карта

СЕИЗМИЧКЕ ОДЛИКЕ ТЕРЕНА

За истражни простор, према приложеним картама сеизмичког хазарда за Србију, макросеизмички интензитет на површини локалног тла, са вероватноћом превазилажења 10% у 50 година, за повратни период 475 година, је VII - VIII степени, изражен по EMS-98.

Максимално хоризонтално убрзање на тлу типа А ($V_{s30}=800\text{m/s}$), са вероватноћом превазилажења 10% у 50 година, за повратни период 475 година, изражен у јединицама гравитационог убрзања (g), $\text{PGA(g)}=0,04\text{--}0,06$.



Слика 7. Карте сеизмолошког хазарда

Урбанистичке мере заштите, за врсту објеката, чија се изградња планира у обухвату овог ПДР-а, се односе на поштовање, система изградње, спратности објеката и мрежа неизграђених површина, обезбеђење слободних површина и проходности.

Техничке мере заштите огледају се у поштовању прописа за пројектовање и изградњу објеката у сеизмичким подручјима.

КЛИМА

На подручју Општине углавном се испољава умерено-континентални климатски тип. Према мерењима хидрометеоролошке станице у Димитровграду средња температура током године у степенима је:

| Зима | Пролеће | Лето | Јесен |
|------|---------|------|-------|
| 1.1 | 9.5 | 18.8 | 11 |

Најхладнији је месец јануар, са средњом месечном температуром од $1.3\text{ }^{\circ}\text{C}$, а најтоплији месец јун са $21\text{ }^{\circ}\text{C}$. Годишња температурна амплитуда је у просеку $18.8\text{ }^{\circ}\text{C}$. Просечно, годишње је забележено најмање 64, а највише 120 ледених дана, од којих 14 дана у просеку је испод $-10\text{ }^{\circ}\text{C}$. Релативна влажност је 72%. Облачност је највећа у току зиме -68%. Јесења је 63%, пролећна је 62% и летња 38%, што се подудара са кретањем релативне zasiћености ваздуха влагом.

ПОСТОЈЕЋА НАМЕНА И НАЧИН КОРИШЋЕЊА ЗЕМЉИШТА

Највећи део анализираног подручја са зонама утицаја намењен је пољопривреди. Мањи део простора обухватају саобраћајне површине и то општински пут за насељено место Бачево и мрежа локалних некатегорисаних путева, као и делови земљишта под шумама.

Саобраћај

Простор обухваћен ПДР-ом обухвата и општински пут за насељено место Бачево и мрежу локалних некатегорисаних путева који су делом у оквиру формираних катастарских парцела, а делом у оквиру осталог земљишта у приватној или државној својини. Преко наведених некатегорисаних путева и других саобраћајница локалног карактера простор је повезан са државним путем II А реда бр.221 (Књажевац- Димитровград).

Приликом дефинисања диспозиције соларних поља планира се максимално коришћење постојеће путне мреже како би се у највећој могућој мери избегла оштећења необрађених површина, вегетације уз пољопривредне површине и остатке природних или полуприродних станишта.

Инфраструктура

Обзиром да је статус земљишта обухваћеног ПДР-ом, углавном пољопривредно и шумско земљиште, односно општински пут и некатегорисани путеви у јавној својини, катастарске парцеле у обухвату нису комунално опремљене.

3.1 ЗОНЕ ЗАШТИТЕ ПОСЕБНО ВАЖНИХ ДЕЛОВА ПРИРОДЕ

На простору обухвата Плана нема посебно заштићених подручја, ни осталих просторних целина од значаја за очување биодиверзитета, док ће микролокације које је потребно заштитити од изградње која би их могла угрозити, бити дефинисане у фази Нацрта Плана.

Концепција заштите животне средине и природе

Концепција заштите животне средине базираће се на принципу превентивне заштите који ће бити примењен у изради Извештаја о стратешкој процени утицаја на животну средину којој се приступа на основу Одлуке о приступању изради стратешке процене утицаја Плана детаљне регулације подручја соларне електране „Brebex” на територији општине Димитровград на животну средину, бр: 501-49/2023-14/2 од 30.03.2023. („Службени лист општине Димитровград“, број 06/23).

Иако по природи извођења и функционисања соларна електрана уобичајено не имлицира значајне утицаје на животну средину, могући су одређени негативни утицаји на локацијама које нису антропогено измењене. У том случају, могући су утицаји на биодиверзитет подручја.

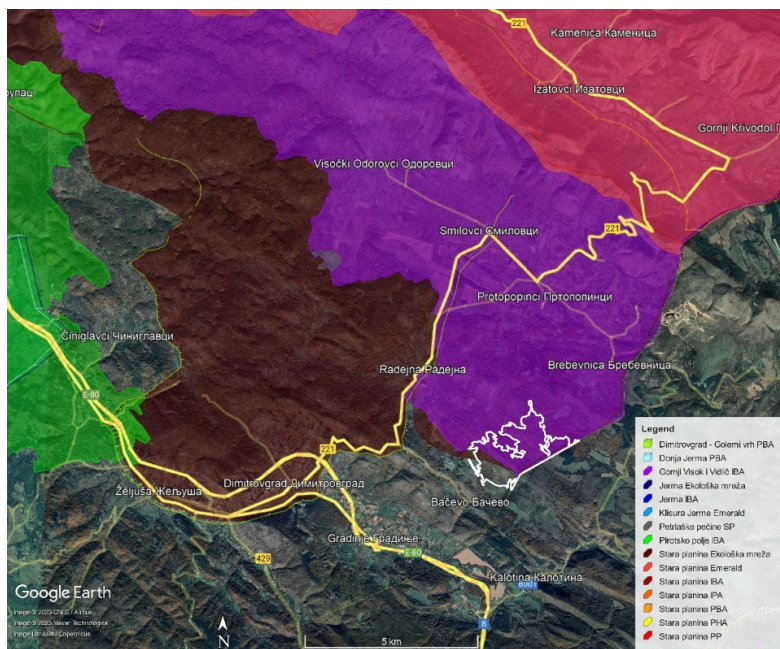
И поред чињенице да на локацији планиране соларне електране „Brebex” и њеној околини нема заштићених подручја (укључујући и она за које је покренут поступак заштите) (Слика 8, ЗЗПС 2023), карактеристике локације упућују да је аспект могућих утицаја на биодиверзитет потребно сагледати са посебном пажњом.

Наиме, локација планиране соларне електране „Brebex” се налази на територији општине Димитровград. У регионално-географском смислу ова локација припада субрегији Балканска

Србија, мезорегије Источна Србија, Планинско-котлинске макрорегије (Marković, 1980). У границама локације и непосредној околини *нема насеља* (Слика 3.1). Варошица Димитровград налази се на око 4,5 km југоисточно граница локације, а села Бачево, Радејна и Бребевница у ближој околини (0,5-2 km). У геоморфолошком смислу локација СЕ налази се на крашком брдско-планинском терену јужних обронака Старе планине (Видлич). Оквирне коте терена у обухвату локације крећу се од 660 до 760 m/нм, са највишом котом на 766 m/нм (Дрбеш). Топографија терена је комплексна а просечан нагиб терена оквирно се креће од 10° до 20°. Већи део локација налази се у подручју развоја крашких облика, али обухвата и подручје умереног спирања и јаружања (GeolISS 2023).

У биogeографском смислу локација соларне електране „Brebex” налази се у Мезијској провинцији Средњеевропског биogeографског региона (Janković *et al.* 1984, Matvejev & Puncer 1989), односно Континенталног биogeографског региона према EEA (2016), а карактерише је изворно шумска вегетација и умерено континентална клима. У целој провинцији изворна вегетација и аутохтони екосистеми су вишемиленијумским антропогеним активностима веома редуковани, фрагментисани и трансформисани, па је данашња шумовитост (на нивоу целе провинције) само око 30% (Janković *et al.* 1984, Stevanović & Vasić 1995). Највећим делом провинције данас доминирају пољопривредна станишта, од којих су у брдско-планинским подручјима, углавном заступљени пашњаци и ливаде и екстензивне културе.

За локацију соларне електране „Brebex” и околину карактеристичан је мозаичан склоп травних, жбунастих и деградираних шумских станишта. Већи део локације обухваћен је границама еколошки значајног подручја Еколошке мреже Србије Стара планина (Слика 3.1, ZZPS 2023) и ИБА подручја Горњи Висок и Видлич (Слика 3.1, BirdLife International 2023), али локација захвата крајње мале делове ових веома пространих елемената еколошких мрежа (0,12% односно 0,26%).



Слика 8. Локација СЕ „Бребех” (оивичена бело) у региону Балканске (Источне) Србије и у оквиру потенцијалне зоне утицаја пројекта. Извор: GoogleEarth 2023, ZZPS 2023, BirdLife International 2023, са модификацијом, И. Карапаница, оригинал.

Имајући у виду наведене карактеристике ширег подручја, а усмеравајући плански концепт ка примени принципа превентивне заштите и уважавајући најбоље релевантне међународне стандарде, у претходном периоду су на подручју планиране соларне извршене опсервације биодиверзитета са циљем прелиминарне анализе потенцијалних конфликта у односу на најшири спектар чинилаца биодиверзитета, која је укључивала прелиминарна теренска истраживања и прелиминарну процену ризика. Идентификовани су потенцијални ризици за биодиверзитет и класификоване просторне зоне у односу на степен ризика.

Закључено је да су, у односу на локацију у целини, потенцијални ризици ниски, али да одређене зоне потенцијално могу бити изузете из пројектних активности, због могућег умереног ризика за одређени број чинилаца биодиверзитета. Такође је закључено да је потребно да се доврши свеобухватан Програм пре-кострукцијских истраживања биодиверзитета за потребе Експертизе природних вредности подручја соларне електране, односно процене утицаја Пројекта на биодиверзитет.

Важно је истаћи да је свеобухватан Програм пре-кострукцијских истраживања биодиверзитета постављен у складу са најрелевантнијим међународним стандардима (Benning *et al.* 2021 и др.) и идентификованим потенцијалним ризицима. Спроводи се на локацији соларне електране и у непосредној околини (зони могућих директних утицаја Пројекта) од марта 2023. и планирано је да траје до септембра 2023. Сматра се, у односу на идентификоване потенцијалне ризике, да је период истраживања који обухвата вегетацијску сезону и сезоне пролећне сеобе и репродукције фауне довољан за поуздану експертизу природних вредности подручја и свеобухватну процену утицаја Пројекта на биодиверзитет.

Програм пре-кострукцијских истраживања биодиверзитета укључује:

➤ Истраживања станишта и флоре:

- Мапирање станишта,
- Инвентаризација флоре (нестандардизовани трансекти);

➤ Истраживања фауне изузев птица (нестандардизовани трансекти):

- Инвентаризација фауне бескичмењака,
- Инвентаризација фауне водоземаца и гмизаваца,
- Инвентаризација фауне сисара (укључујући и слепе мишеве);

➤ Истраживања фауне птица:

- Цензус гнежђења уобичајених врста птица (цензус у тачкама и *Distance Sampling* методологија према Buckland *et al.* 2015),
- Цензус гнежђења грабљивица (тотални цензус према Hardey *et al.* 2009),
- Истраживање летне активности у осматрачким тачкама (према SNH 2017).

Досадашњи налази истраживања сагласни су са закључцима Прелиминарне анализе конфликта. Најважније, једина ИБА популација чије је гнежђење утврђено на предметном подручју је руси сврачак (*Lanius collurio*), а с обзиром на склоп станишта, може евентуално да се очекује још само гнежђење прдавца (*Crex crex*). Ни летна активност других ИБА врста није забележена досадашњим истраживањима.

Резултати Програма пре-кострукцијских истраживања биодиверзитета биће саставни део процеса стратешке процене и део метода вишекритеријумске евалуације планских решења. Применом метода вишекритеријумске евалуације планских решења утврдиће се и други

могући утицаји планиране соларне електране на животну средину и њихов интензитет, просторна размера, вероватноћа и учесталост, а за све утврђене утицаје дефинисаће се одговарајуће мере заштите, мониторинг животне средине.

3.2 НЕПОКРЕТНА КУЛТУРНА ДОБРА

На простору у предложеном обухвату Плана нема евидентираних нити предложених за заштиту културних добара.

4. ОПШТИ ЦИЉЕВИ ИЗРАДЕ ПЛАНА

Основни циљеви и задаци овог Плана су:

Основни циљ израде овог Плана јесте анализа предметне локације у архитектонско-урбанистичком смислу и преиспитивање могућности и ограничења за изградњу жељених садржаја у склопу соларне електране и то:

- дефинисање и усклађивање регионалних и локалних развојних потенцијала у односу на поставке и решења инфраструктурних система коридора.
- да се кроз анализу просторних и природних потенцијала (метеоролошке погодности, морфологија терена, постојећа саобраћајна и инфраструктурна опремљеност локације) створе плански и правни предуслови за изградњу соларне електране;
- дефинисање система преноса, начин прикључења на електро-енергетски систем Србије (предмет посебног ПДР-а)
- дефинисање утицаја планираног система на природну средину, насељена места у ближем и даљем окружењу, постојећу путну мрежу и укупну инфраструктуру;
- дефинисање правила грађења на пољопривредном земљишту ван простора соларне електране у обухвату ПДР.

5. ПРЕДЛОГ ПЛАНСКОГ РЕШЕЊА

5.1 ПЛАНИРАНА ПРЕТЕЖНА НАМЕНА ПОВРШИНА

У оквиру анализираног обухвата планом се дефинишу основне намене површина у оквиру којих се дефинишу правила за изградњу објеката у функцији соларне електране и инфраструктурних објеката у оквиру површина јавне и остале намене.

Планиране намене површина у обухвату Плана су:

површине јавне намене:

- јавне саобраћајне површине

површине осталих намена:

- површине за пољопривредну намену
- површина за инфраструктурне објекте у функцији соларне електране
- шумско земљиште

Површине јавне намене

Површине јавне намене у обухвату ПДР-а су:

- Јавне саобраћајне површине

Предложене планиране намене површина приказане су на графичким прилозима бр.1 и 2 „Планирана намена површина на ортофото снимку и “ (Р 1:10.000).

Јавне саобраћајне површине

У оквиру ове зоне - простора са наменом за саобраћај и манипулативне површине, планирана је изградња нових трајних и привремених саобраћајница, ојачање или реконструкција постојећих некатегорисаних путева, са коридорима за планиране инфраструктурне системе и простор потребан за технологију изградње.

Планиране подземне инсталације у функцији соларне електране су: средњенапонски електроенергетски каблови, оптички каблови, делови уземљивачког система соларне електране као и пратећа опрема, прибор, елементи потребни да подземне инсталације функционишу чије полагање се, планира пре свега у оквиру саобраћајних површина некатегорисаних путева.

Приликом израде Нацрта Плана, биће детаљно анализиран статус земљишта у оквиру ког се налазе потојећи и планирани некатегорисани путеви и у складу са најрационалнијим решењем по потреби бити дефинисано ново јавно земљиште или извршена регулација и начин коришћења саобраћајних површина у оквиру осталог земљишта у државној својини.

Површине осталих намена:

➤ Површине за пољопривредну намену

Простор планиран са наменом за пољопривреду, подељен је у неколико категорија:

1. Површине за производњу електричне енергије - несметано функционисање соларне електране
2. Пољопривредно и шумско земљиште у непосредном окружењу електране

1. Површине за производњу електричне енергије, односно несметано функционисање соларне електране (~187 hA у оквиру Целине 1 и око 81,2 hA у оквиру Целине 2)

Ово земљиште представља систем од више соларних поља распоређених у две просторне целине (1 и 2) и то:

Целину 1 чини земљиште намењено за постављање соларних поља у оквиру катастарске општине Бребевница, док **Целину 2**, чини земљиште за ову намену у оквиру катастарске општине Бачево.

Постављање соларних панела је планирано у складу са технолошким и безбедносним правилима најрационалнијег искоришћења енергије сунца у оквиру ког је планирано постављање соларних панела на земљи, чија је основна сврха конвертовање сунчеве енергије (фотона) у електричну енергију.

Електрична енергија ниског напонског нивоа, добијена из повезаних модула, се преноси кабловима до инверторских тачака (станица) где се врши подизање напона и прилагођавање техничким условима како би се соларна електрана прикључила на електроенергетску мрежу.

У оквиру соларног поља, панели, међусобно повезани у „стрингове“ (низове), се постављају на челичну конструкцију, плитко фундирану и издигнуту на висину довољну за одржавање земљишта испод, уз постизање оптималног угла за пријем сунчеве енергије и трансформацију у електричну енергију.

Обзиром да је предметна локација у нагибу, издизањем носеће конструкције у одређеном нагибу се постижу оптимални услови за искоришћење енергије сунца.

У оквиру овог земљишта су планирани објекти, опрема и делови система:

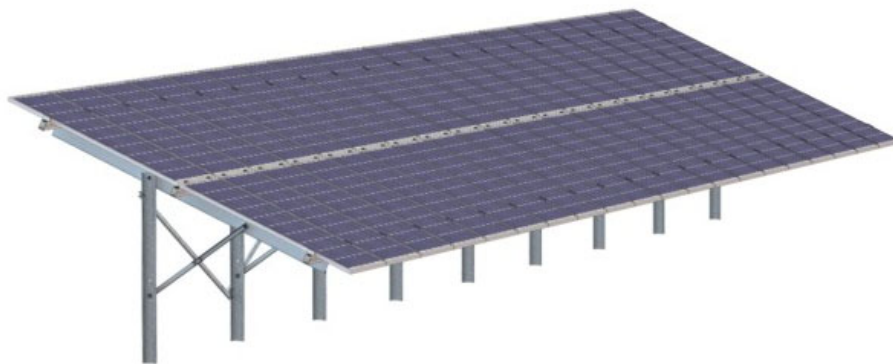
- Инвертори за претварање једносмерне струје (DC) у назименичну струју (AC) и назименични напон 400-800 V (0.4-0.8 kV)
- Разводни орман AC за груписање већег броја инвертора
- Монтажне ТС у/33 kV (у до 1kV) инсталисане снаге 4-5 MVA са нисконапонским разводом на који се прикључују AC разводни ормани (инвертори)
- Енергетски каблови за функционално повезивање соларне електране

У комплексу могу бити планирани и паркинг простор и интерне транспортне стазе.

Опис технологије

Електричну енергију ће производити фотонапонски панели типа монокристал који садрже полупроводничке ћелије (Photovoltaic, скраћено PV) који врше фотонапонску коверзију неакумулиране соларне енергије у једносмерну струју. Овако добијена једносмерна струја се преко енергетског претварача (инвертора) претвара у наизменичну струју на напонском нивоу од 400-800 V.

Соларни панели се монтирају на металну носећу конструкцију под унапред дефинисаним углом у односу на терен и раван земље како би се обезбедила максимална апсорпција сунчевог зрачења за дату локацију у складу са добијеним подацима о сунчевом зрачењу. Потребно је водити рачуна да се фотонапонски панели јужно оријентишу. Предвиђена је монтажа панела са фиксним углом од око 20° (без аутоматског закретања или ручног подешавања нагиба панела у зависности од годишњег доба). При одабиру оптималног угла тежи се добијању максималне произведене електричне енергије, а при том уважавајући параметре као што су: губици енергије услед рефлексије светлости, губици у изабраном типу соларног панела, губици у инсталацији, азимут према јужном полу за поменућу локацију монтаже, азимут земље.



Слика 9. Изглед челичних носача соларних панела

Соларни панели и инвертори

Соларни панели су електронски уређаји који садрже полупроводничке ћелије и врше фотонапонску конверзију соларне енергије у једносмерну струју. За СЕ Brebex планирају се монокристални соларни панели опсега снаге око 600W што ће бити дефинисано у тренутку реализације у зависности од тржишних услова.

Већи број соларних панела, постављених на блиским носачима, се кабловски повезује редном везом у циљу формирања потребног једносмерног напона. Низ редно повезаних соларних панела назива се стринг.

Соларни панели су распоређени по стринговима прикључују на инверторе као претвараче једносмерног напона и струје у наизменични напон и струју.

Распоред соларних панела на челичним носачима односно распоред стрингова формира се на начин да се избегне или у највећој мери смањи утицај засенчења једног реда панела на други за одређене положаје сунца, оптималним избором растојања (корака) редова панела.

Већи број инвертора повезује се кабловски са АС разводним орманима, одакле се након груписања, кабловима повезују са трансформаторским станицама у/33 kV(у до 1kV), назначене снаге 4-5 MVA.

Већи број TS у/33 kV (у до 1kV) се међусобно групишу (формирајући групе од око 20-25 MVA) и повезују кабловским средњенапонским водовима и радијалним прикључним водовима (фидерима) се прикључују у водне ћелије у објекту ТС 33 /400 kV.



Слика 10. Просторно распоређивање низова (стрингова) соларне електране

Трансформаторске станице у/33 kV (у до 1kV)

Предвиђена је изградња већег броја (у зависности од инсталисане снаге електране и појединачне ТС, оквирно око 50 објеката) монтажних (префабрикованих бетонских или лимених) ТС у/33 kV (у до 1kV) снаге 4-5MVA које су распоређене по простору електране, у близини интерних стаза. Свака трансформаторска станица је предвиђена да садржи:

- Енергетске трансформаторе у/33 kV (у до 1kV)
- Средњенапонски блок 33kV
- Нисконапонски блок са постројењем у kV (у до 1 kV)
- Комуникациони орман
- Орман сопствене потрошње

Укупна снага планиране соларне електране је око 200 MW. Ова снага је дефинисана у складу са претпостављеним могућностима прикључења на електроенергетски систем, док ће Планом бити извршена анализа у архитектонско-урбанистичком смислу за подручје за које не постоје ограничења за реализацију, а тачна снага електране ће зависити од технолошких карактеристика уграђених панела и коначно утврђене површине заузетог земљишта.

Планом се, такође, дефинише могућност фазности реализације целокупног пројекта и накнадног одабира типа панела и њихове појединачне снаге од чега ће зависити укупна снага једне или више електрана, а чија ће реализација бити остварена у складу са правилима дефинисаним овим ПДР-ом.

Инфраструктура соларне електране

За потребе одржавања и приступа до опреме унутар комплекса СЕ предвиђа се изградња интерних транспортних стаза за једносмерни регулисани саобраћај са топологијом која ће бити прилагођења технолошким потребама и условима на терену Биће планиран потребан број окретница и мимоилазница.

Интерне стазе биће димензионисане и предвиђене и за могућност пролаза и интервенције ватрогасног возила до свих садржаја за које је законом о заштити од пожара прописана та обавеза и према захтевима и потребама инвеститора за заштиту своје имовине од могућих пожара.

У зависности од могућности и расположивости постојеће водоводне инсталације на локацији и према захтевима надлежног органа МУП-а сектора за ванредне ситуације, могућа је потенцијална изградња спољашње хидрантске мреже која би могла побољшати услове заштите имовине инвеститора од пожара.

2. Пољопривредно и шумско земљиште у непосредном окружењу

Извођење радова и постављање планираних компонената соларне електране на пољопривредном земљишту условљено је максималним очувањем намене и функционалности обухваћених парцела.

На пољопривредном и шумском земљишту, осим основне намене земљишта за интензивну пољопривредну производњу, може се градити подземна и надземна инфраструктура у складу са овим Планом.

У оквиру ових површина се, начелно примењују правила правила уређења и грађења на пољопривредном и шумском земљишту дефинисана **Просторним планом општине Димитровград** ("Сл. лист града Ниша", бр. 62/2012) и **Именама и допунама Просторног плана општине Димитровград** ("Сл. лист града Ниша", бр. 33/22), и одредбама Закона о пољопривредном земљишту ("Сл. гласник РС", бр. 62/2006, 65/2008 - др. закон, 41/2009, 112/2015, 80/2017 и 95/2018 - др. закон) и Законом о шумама („Службени гласник РС“ бр.30/10, 93/12, 89/15 и 95/18 - др.закон) уз ограничења из услова надлежних органа, посебних организација и имаоца јавних овлаштења.

У фази Нацрта плана ће бити прецизно дефинисане границе намена и у складу са тим дата правила уређења и грађења за све зоне у оквиру обухвата Плана.

➤ Површина за инфраструктурне објекте у функцији соларне електране

У оквиру ових површина планира се изградња трафостанице 33/400 kV у функцији соларне електране која се прикључује на електропреносну мрежу у складу са условима оператора преносног ситета Србије.

У оквиру ове зоне планирана је и изградња Прикључног разводног постројења (ПРП) 400 kV преко ког се Прикључни далековод 400kV везује, односно прикључује на постојећу 400 kV мрежу. **Прикључни далековод 400kV ће бити предмет посебног ПДР-а.** Напонски ниво од 400kV за ПРП је изабран јер једино тај напонски ниво може прихватити предвиђену оквирну снагу СЕ Brebex,

Такође се у оквиру ове зоне може се наћи простор за складиштење произведене енергије, што ће бити прецизније дефинисано Нацртом ПДР-а.

За потребе изградње садржаја планираних у оквиру зоне ЕЕ, овим Планом се дефинише грађевинско земљиште у оквиру ког ће бити формиране посебне грађевинске парцеле у складу са правилима, која ће бити дефинисана Нацртом ПДР-а, а према захтевима специфичне технологије и могућностима и ограничењима садржаним у условима надлежних институција.

На графичким прилозима у оквиру овог материјала је дата оквирна граница површина за наведене садржаје, док ће прецизна локација и граница ове зоне бити дефинисана у фази Нацрта Плана.

Трансформаторска станица (ТС) 33/400 kV је објекат који функционално служи за прихват произведене електричне енергије из електране и трансформацију на напонски ниво 400 kV за прикључење на преносни систем.

У објекту ТС X/400 kV биће смештена погонска зграда са управним центром електране. У погонској згради биће смештено средњенапонско разводно постројење у које се прикључују средњенапонски каблови (фидери) који повезују TS 33/y kV и има сабирну функцију.

За инфраструктурно опремање ових садржаја потребно је обезбедити:

- Прикључак на јавну ТК инфраструктуру изградњом оптичког кабла до одобреног места прикључења на постојећој оптичкој ТК инфраструктури којом управља оператор Телеком Србија АД
- Прикључак на дистрибутивни систем електричне енергије (ДСЕЕ) средњег напона (10 или 35 kV) за потребе обезбеђивања напајања сопствених потреба објекта електране, ТС 33/400 kV и ПРП 400 kV:
 - Минимум два средњенапонска (10 или 35 kV) кабла за прикључење на одобрена места прикључења у постојећој средњенапонској дистрибутивној мрежи (10 или 35 kV) која припадају различитим изворним TS 110/x kV (x=10 или 35 kV)
- Прикључак на јавну водоводну мрежу за потребе водоснабдевања санитарном водом и за потребе хидрантске мреже електране и пратећих садржаја према могућностима и условима надлежног комуналног предузећа

5.2. БИЛАНС ПЛАНИРАНЕ НАМЕНЕ ПОВРШИНА

Табеларни приказ оквирно планираних површина остале и јавне намене

| Намена | Површина (m²) | | Планирана БРГП (m²) |
|--|------------------|---------|---------------------------|
| ОСТАЛЕ НАМЕНЕ | | | |
| Површине за производњу електричне енергије - површине за несметано функционисање соларне електране | 2.815.689,00 | 33,24% | 14.078,45 |
| Пољопривредно и шумско земљиште у непосредном окружењу електране | 5.286.066,00 | 62,41% | / |
| Површина за инфраструктурне објекте у функцији соларне електране (за оба варијантна решења) | 366.878,00 | 4,33% | 110.063,40 |
| УКУПНО ОСТАЛЕ НАМЕНЕ | 8.468.633,00 | 99,98% | 124.141,85 |
| ЈАВНЕ НАМЕНЕ | | | |
| јавне саобраћајне површине | 1.367,00 | 0,02% | - |
| УКУПНО ЈАВНЕ НАМЕНЕ | 1.367,00 | 0,02% | - |
| УКУПНО | 8.470.000,00 | 100,00% | 124.141,85 |

У току израде Нацрта плана, након остварене сарадње са свим надлежним институцијама биће преиспитане просторне могућности третираног подручја за жељена правила грађења, као и могућности комуналног опремања и дефинисане намене површина, те ће и коначан биланс планиране намене површина бити дефинисан у Нацрту ПДР-а

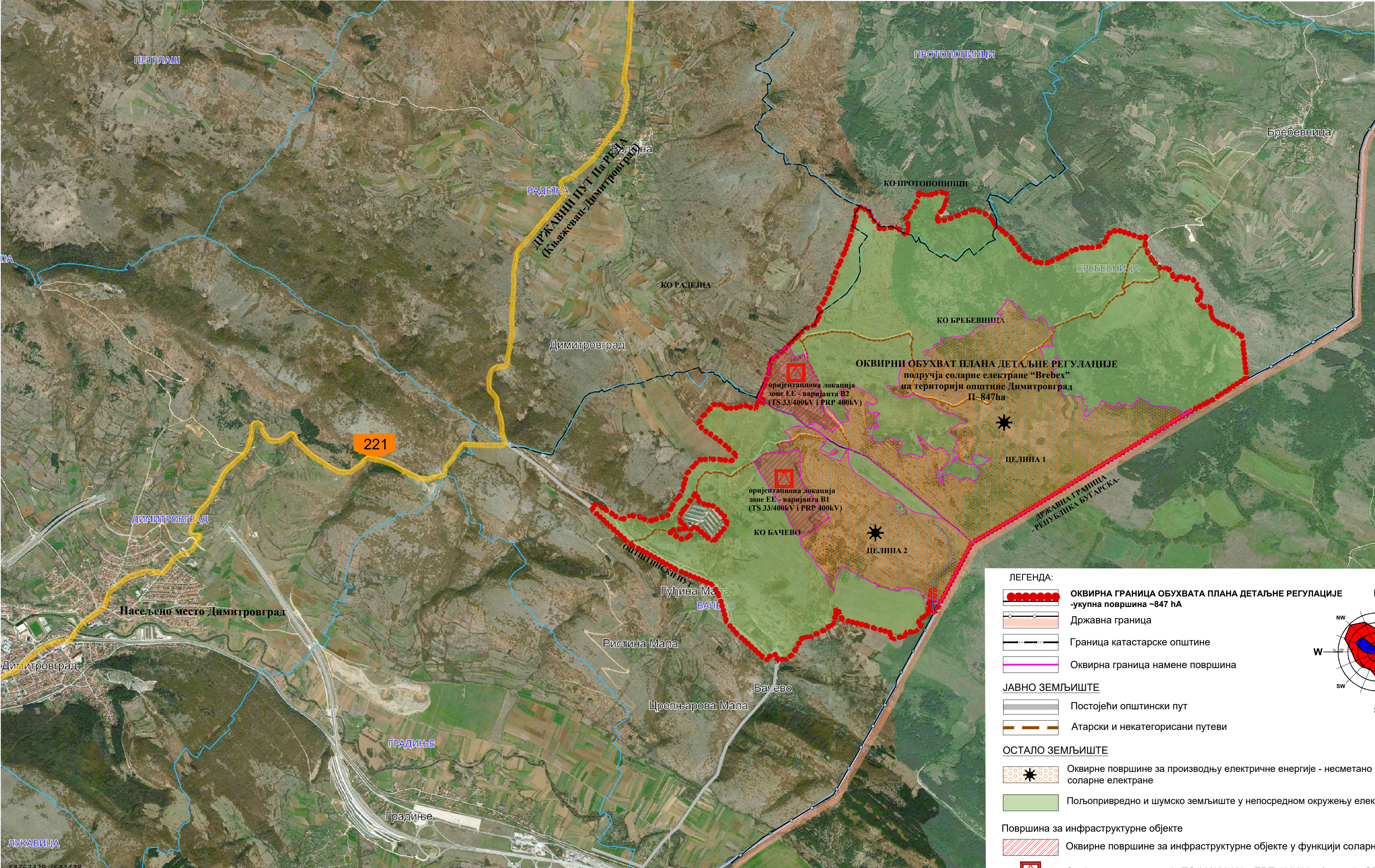
6. ОЧЕКИВАНИ ЕФЕКТИ ПЛАНИРАЊА У ПОГЛЕДУ УНАПРЕЂЕЊА НАЧИНА КОРИШЋЕЊА ПРОСТОРА

Планирање, коришћење и уређење простора се заснива на циљевима одрживог развоја кроз интегрални приступ планирању, са акцентом на обезбеђење равномерног територијалног развоја, рационално коришћење земљишта, усаглашеност са европским прописима и стандардима из области планирања и уређења простора, примену позитивних прописа и принципа на смањењу загађења животне средине и деградације предметног простора, уз обезбеђење учешћа јавности у процесу планирања и уређења простора који ће омогућити утицај на креирање животног простора непосредних корисника и тиме допринети уклапању нових садржаја у анализиране урбанистичке целине.

Очекивани ефекти планирања, тј. израде Плана су:

- стварање услова за изградњу објеката претежне и компатибилне намене, у складу са стварним просторним могућностима третираног подручја;
- олакшавање и убрзавање процеса реализације планираних садржаја;
- адекватно инфраструктурно опремање предметног простора, уз могућност фазне изградње.

Б) ГРАФИЧКИ ДЕО



ЛЕГЕНДА:

- ОКВИРНА ГРАНИЦА ОБУХВАТА ПЛАНА ДЕТАЉНЕ РЕГУЛАЦИЈЕ**
-укупна површина ~847 ha
- Државна граница
- Граница катастарске општине
- Оквирна граница намене површина

ЈАВНО ЗЕМЉИШТЕ


- Постојећи општински пут
- Атарски и некатегорисани путеви

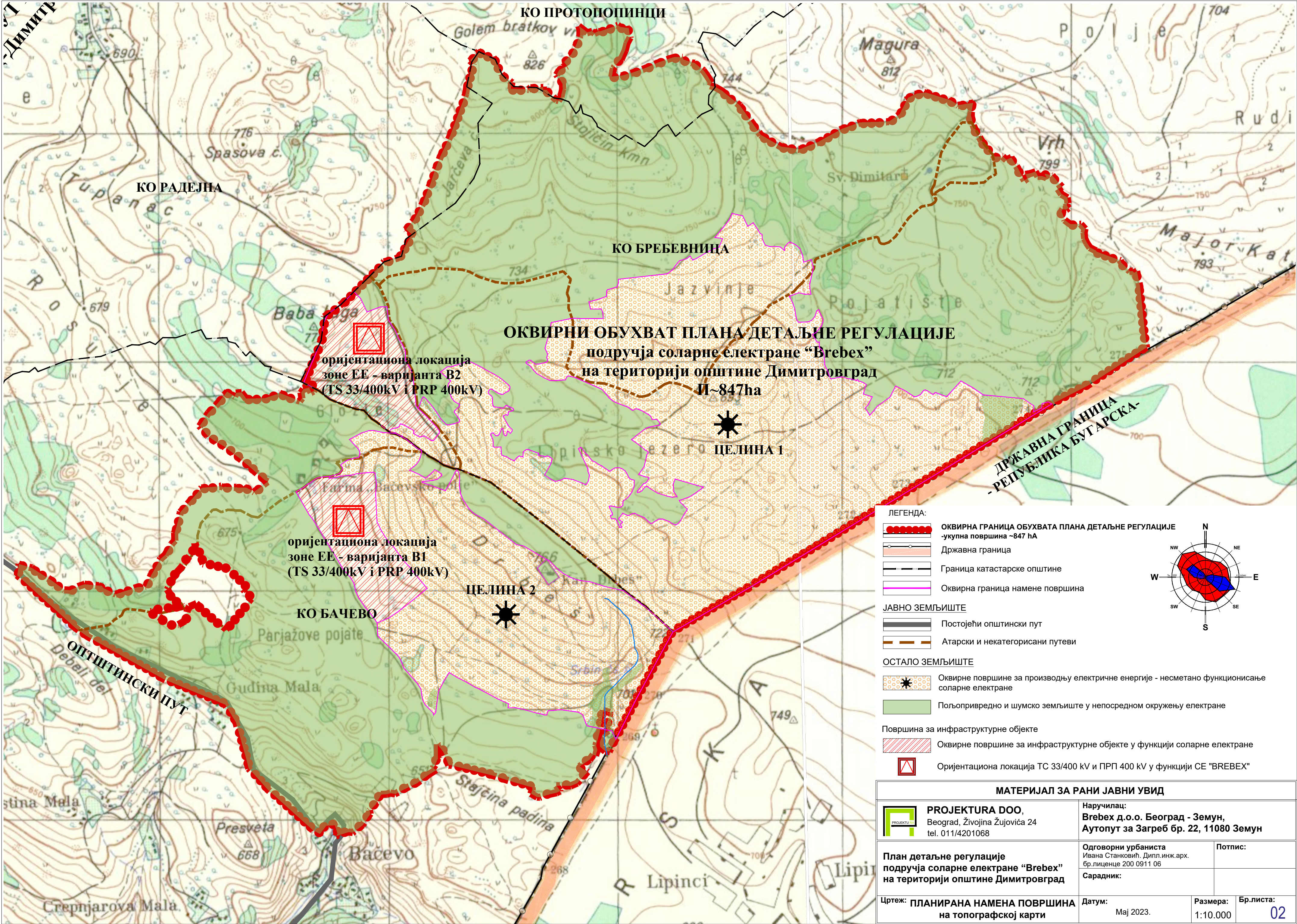
ОСТАЛО ЗЕМЉИШТЕ

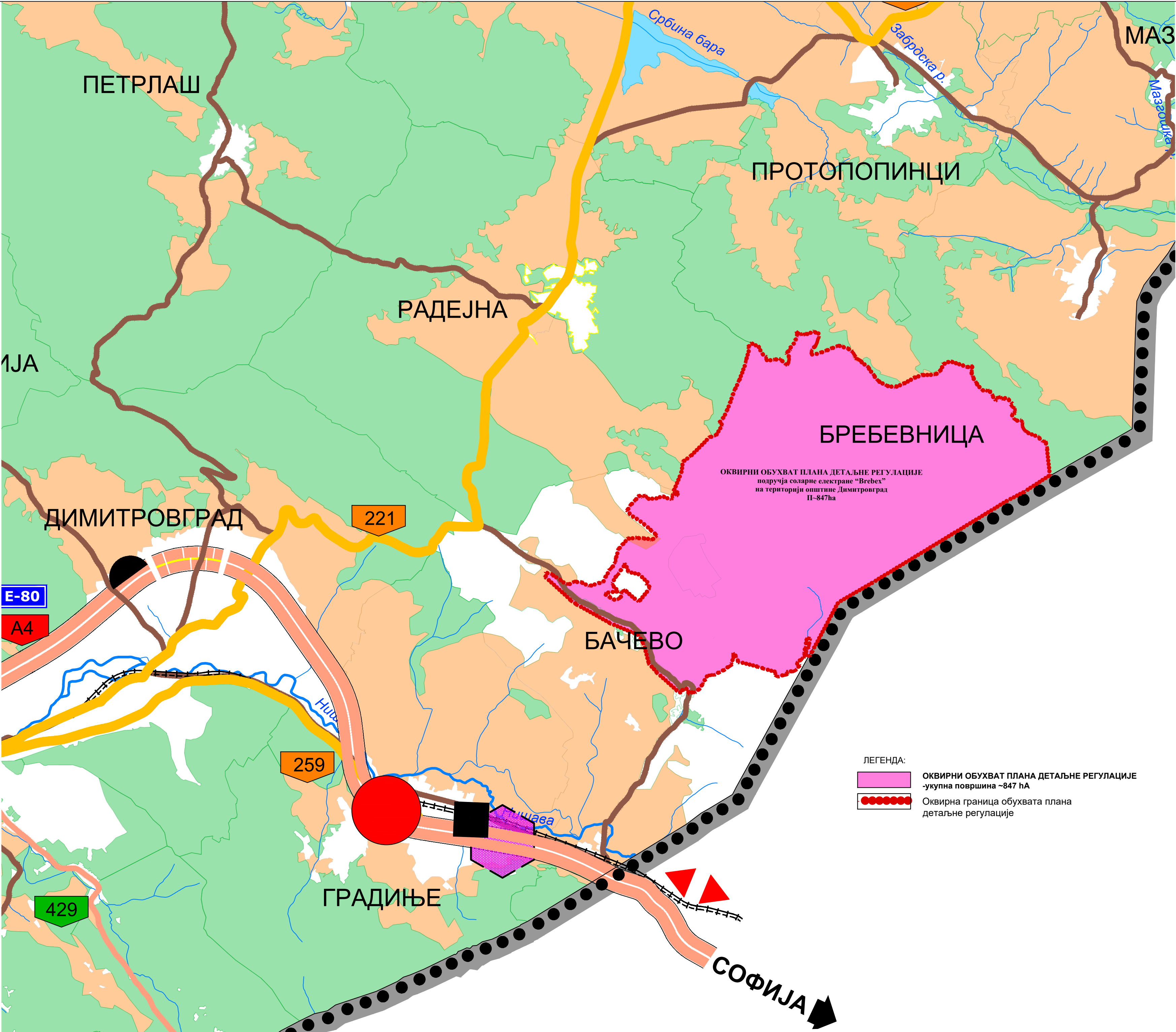
- Оквирне површине за производњу електричне енергије - неметано функционирање соларне електране
- Пољопривредно и шумско земљиште у непосредном окружењу електране

Површина за инфраструктурне објекте

- Оквирне површине за инфраструктурне објекте у функцији соларне електране
- Оријентациона локација ТС 33/400 kV и ПРП 400 kV у функцији СЕ "BREBEX"

| МАТЕРИЈАЛ ЗА РАНИ ЈАВНИ УВИД | | | |
|---|--|---|-------------------------------|
|  | PROJEKTURA DOO , Beograd, Živojina Žujovića 24 tel. 011/4201068 | Наручилац: Brebex д.о.о. Београд - Земун, Аутопут за Загреб бр. 22, 11080 Земун | |
| | | Одговорни урбаниста Ивана Станковић, Дипл.инж.арх. бр.лиценце 200 0911 06 | Потпис: |
| План детаљне регулације подручја соларне електране “Brebex” на територији општине Димитровград | | Сарадник: | |
| Цртеж: ПЛАНИРАНА НАМЕНА ПОВРШИНА на ортофото снимку | Датум: Мај 2023. | Размера: 1:20.000 | Бр.листа: 01 |





ЛЕГЕНДА:

ГРАНИЦЕ

.....

ГРАНИЦА ПЛАНА

—

ДРЖАВНА ГРАНИЦА

—

ГРАНИЦА ОПШТИНЕ

—

ГРАНИЦА КАТАСТАРСКЕ ОПШТИНЕ

~~~~~

ВОДОТОКОВИ

САОБРАЋАЈ И САОБРАЋАЈНА ИНФРАСТРУКТУРА

—

ДРЖАВНИ ПУТ I А РЕДА

—

ДРЖАВНИ ПУТ II А РЕДА

—

ДРЖАВНИ ПУТ II Б РЕДА

—

ОПШТИНСКИ ПУТ

+++++

ЖЕЛЕЗНИЧКА ПРУГА - постојећа

----

ЖЕЛЕЗНИЧКА ПРУГА - планирана

A4

E-80

ОЗНАКЕ ДРЖАВНИХ ПУТЕВА

E-80

МЕЂУНАРОДНА ОЗНАКА ДРЖАВНОГ ПУТА

◄

►

◄

►

○

●

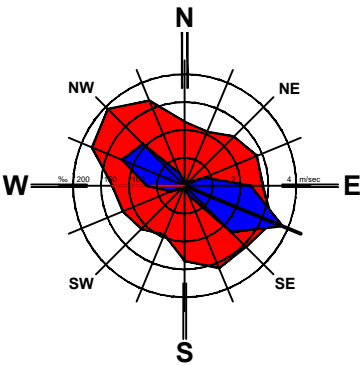
■

■

●

●

ОСНОВНА НАМЕНА

ГРАЂЕВИНСКО ЗЕМЉИШТЕ

ЛЕГЕНДА:

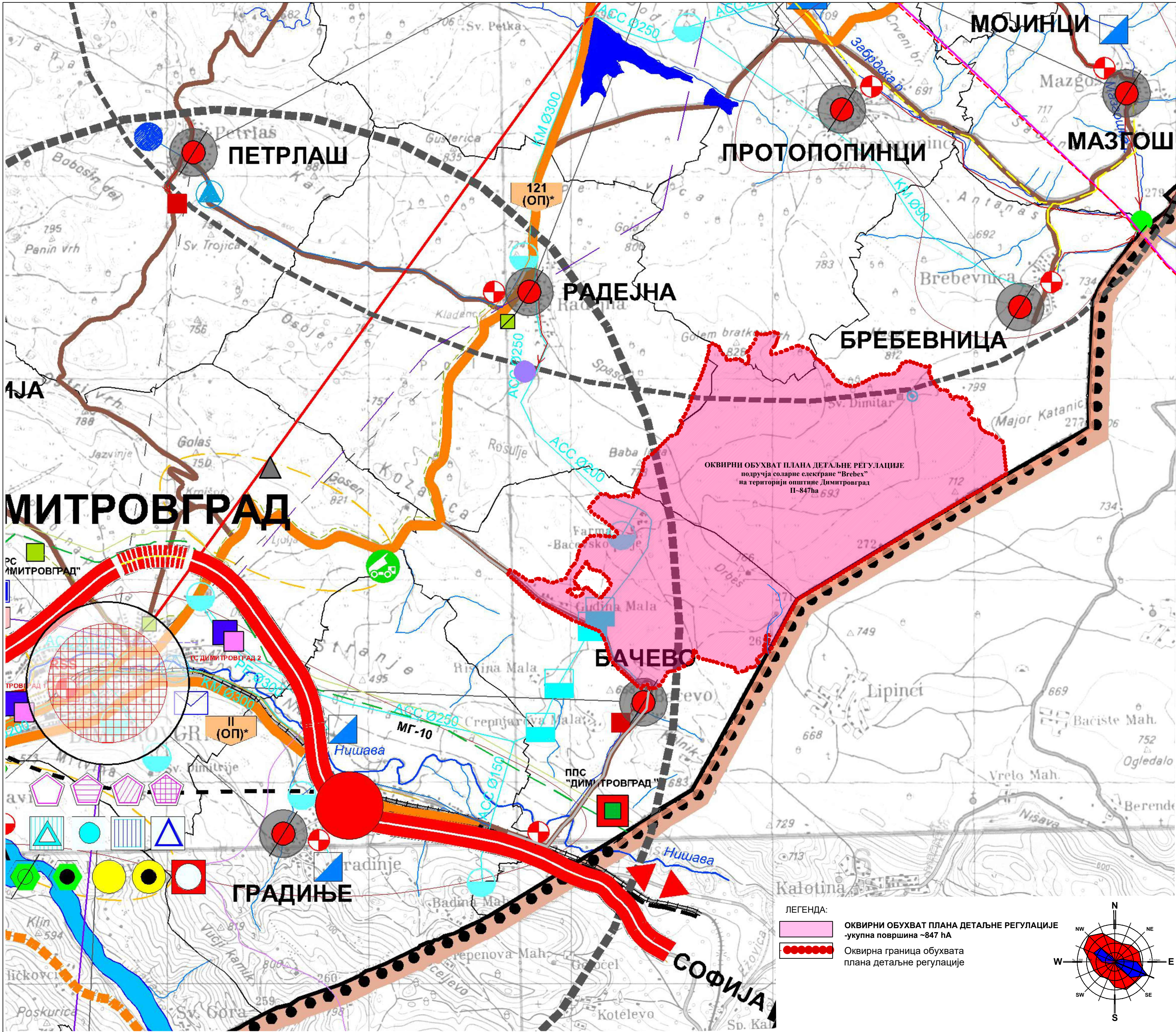
ОКВИРНИ ОБУХВАТ ПЛАНА ДЕТАЉНЕ РЕГУЛАЦИЈЕ  
-укупна површина ~847 hA

●●●●●

Оквирна граница обухвата плана  
деталјне регулације

|                                                                                                                |                          |                     |
|----------------------------------------------------------------------------------------------------------------|--------------------------|---------------------|
| <div><div>PROJEKTURA DOO,</div><div>Beograd, Živojina Žujovića 24</div><div>tel. 011/4201068</div></div>       |                          |                     |
| Предмет: <b>План детаљне регулације подручја соларне електране “Brebex” на територији општине Димитровград</b> |                          |                     |
| Наручилац: <b>Brebex д.о.о. Београд - Земун, Аутопут за Загреб бр. 22, 11080 Земун</b>                         |                          |                     |
| Цртеж: <b>ГРАНИЦА ОБУХВАТА ПОДРАЧЈА НАИЗВОДУ ИЗ ПЛАНА</b><br>реф.карта 1- <i>Намена простора</i>               |                          |                     |
| Одговорни урбаниста: <b>Ивана Станковић, дипл.инж.арх.</b>                                                     |                          |                     |
| Сарадник: <b>Јовица Симеоновић, дипл.инж.арх.</b>                                                              |                          |                     |
| Датум: <b>Мај 2023.</b>                                                                                        | Размера: <b>1:25.000</b> | Бр.листа: <b>03</b> |





ЛЕГЕНДА

.....

ГРАНИЦА ПОДРУЧЈА ПРОСТОРНОГ ПЛАНА

—

ДРЖАВНА ГРАНИЦА

—

ГРАНИЦА ОПШТИНЕ

—

ГРАНИЦА КАТАСТАРСКЕ ОПШТИНЕ

=====

ДРЖАВНИ ПУТ I РЕДА (IA)\* - планирани

=====

ДРЖАВНИ ПУТ II РЕДА (ОПШТИНСКИ)\* - постојећи

-----

ДРЖАВНИ ПУТ II РЕДА (ОПШТИНСКИ)\* - планирани

●

ПЕТЉА (планирано прикључење на Е-80)

—

ОПШТИНСКИ ПУТ - постојећи

---

ОПШТИНСКИ ПУТ - планирани

—

ЖЕЛЕЗНИЧКА ПРУГА

—

ЖЕЛЕЗНИЧКА ПРУГА ЗА ВОЗОВЕ ВЕЛИКИХ БРЗИНА

◀▶

ГРАНИЧНИ ПРЕЛАЗ - постојећи

◀▶

ГРАНИЧНИ ПРЕЛАЗ - планирани

121

ОЗНАКА ДРЖАВНОГ ПУТА

Е-80

МЕЂУНАРОДНА ОЗНАКА ПУТА

●

ОПШТИНСКИ ЦЕНТАР

●

ЦЕНТАР ЗАЈЕДНИЦЕ НАСЕЉА

●

НАСЕЉЕ СА ОГРАНИЧЕНИМ ФУНКЦИЈАМА ЦЕНТРАЛИТЕТА

●

ПРИМАРНО СЕОСКО НАСЕЉЕ

-----

ФУНКЦИОНАЛНА ПОДРУЧЈА (ФП)

-----

ФП ОПШТИНСКОГ ЦЕНТРА

-----

ФП ЦЕНТРА ЗАЈЕДНИЦЕ НАСЕЉА

-----

ФП НАСЕЉА СА ОГРАНИЧЕНИМ ФУНКЦИЈАМА ЦЕНТРАЛИТЕТА

—

ФУНКЦИОНАЛНИ ПОВЕЗИВАЊЕ

—

I СТЕПЕНА

—

II СТЕПЕНА

—

III СТЕПЕНА

САДРЖАЈИ ЈАВНИХ СЛУЖБИ

\*\*\*

постојећи садржаји

\*\*\*

планирани садржаји

●

ПРЕДШКОЛСКА УСТАНОВА

●

ИСТУРЕНО ОДЕЉЕЊЕ МАТИЧНЕ ШКОЛЕ У ДИМИТРОВГРАДУ

●

ОСНОВНА ОСМОГОДИШЊА ШКОЛА

●

СРЕДЊА ШКОЛА

●

ВИША / ВИСОКА ШКОЛА

●

ШКОЛА У ПРИРОДИ

●

СПОРТ И РЕКРЕАЦИЈА

●

СПОРТСКИ ТЕРЕН / ИГРАЛИШТЕ

●

СПОРТСКА / ФИСКУЛТУРНА САЛА

●

СПОРТСКИ КОМПЛЕКС

●

САДРЖАЈИ У ФУНКЦИЈИ КОРИШЋЕЊА ПРИРОДНИХ ПОТЕНЦИЈАЛА

■

ОРГАНИ УПРАВЕ

■

ОПШТИНСКА УПРАВА

■

МЕСНА КАНЦЕЛАРИЈА

■

ЗДРАВСТВО

■

ДОМ ЗДРАВЉА

■

АПТЕКА ПИРОТ (ОГРАНАК У ДИМИТРОВГРАДУ)

■

АМБУЛАНТА

■

ВЕТЕРИНАРСКА СТАНИЦА/АМБУЛАНТА

■

ЦЕНТАР ЗА СОЦИЈАЛНИ РАД (са дод. социјал. свјештајем)

●

КУЛТУРА

●

ЦЕНТАР ЗА КУЛТУРУ (КУД, галерија, позориште)

●

НАРОДНА БИБЛИОТЕКА (библиотека и музеј)

●

ДОМ КУЛТУРЕ

●

МУЛТИФУНКЦИОНАЛНИ ЦЕНТАР

→

КОРИСНИЦИ ОСНОВНИХ УСЛУГА НАЈБЛИЖЕГ СУСЕДНОГ НАСЕЉА

PROJEKTURA DOO,

Београд, Живојина Жујовића 24

tel. 011/4201068

Предмет:

План детаљне регулације подручја соларне електране "Brebex" на територији општине Димитровград

Наручилац:

Вребех д.о.о. Београд - Земун, Аутопут за Загреб бр. 22, 11080 Земун

Цртеж:

ГРАНИЦА ОБУХВАТА ПЛАНА ДЕТАЉНЕ РЕГУЛАЦИЈЕ НА ИЗВОДУ ИЗ ППО реф. карта 2- Мрежа насеља и инфраструктурни системи

Одговорни урбаниста:

Ивана Станковић, дипл.инж.арх.

Сарадник:

Јовица Симеоновић, дипл.инж.арх.

Датум:

Мај 2023.

Размера:

1:25.000

Бр.листа:

04

ЛЕГЕНДА:

=====

ОКВИРНИ ОБУХВАТ ПЛАНА ДЕТАЉНЕ РЕГУЛАЦИЈЕ -укупна површина ~847 ха

-----

Оквирна граница обухвата плана детаљне регулације

●

ОПШТИНСКИ ЦЕНТАР

●

ЦЕНТАР ЗАЈЕДНИЦЕ НАСЕЉА

●

НАСЕЉЕ СА ОГРАНИЧЕНИМ ФУНКЦИЈАМА ЦЕНТРАЛИТЕТА

●

ПРИМАРНО СЕОСКО НАСЕЉЕ

-----

ФУНКЦИОНАЛНА ПОДРУЧЈА (ФП)

-----

ФП ОПШТИНСКОГ ЦЕНТРА

-----

ФП ЦЕНТРА ЗАЈЕДНИЦЕ НАСЕЉА

-----

ФП НАСЕЉА СА ОГРАНИЧЕНИМ ФУНКЦИЈАМА ЦЕНТРАЛИТЕТА

—

ФУНКЦИОНАЛНИ ПОВЕЗИВАЊЕ

—

I СТЕПЕНА

—

II СТЕПЕНА

—

III СТЕПЕНА



## **Ц) ДОКУМЕНТАЦИЈА**

На основу члана 46. Закона о планирању и изградњи („Службени гласник РС“, број 72/09, 81/09 - исправка, 64/10-одлука УС, 24/11, 121/12, 42/13 - одлука УС, 50/13 - одлука УС, 98/13 – одлука УС, 132/14, 145/14, 83/18, 31/19, 37/19 – др. закон, 9/20 и 52/21) и члана 40., став 1., тачка 5. Статута општине Димитровград („Службени лист општине Димитровград“, бр. 6/19), Скупштина општине Димитровград, на седници одржаној 07.04.2023. године, донела је

**ОДЛУКУ  
О ПРИСТУПАЊУ ИЗРАДИ  
ПЛАНА ДЕТАЉНЕ РЕГУЛАЦИЈЕ  
подручја соларне електране “Brebex”  
на територији општине Димитровград**

**Члан 1.**

Приступа се изради Плана детаљне регулације подручја соларне електране “Brebex” на територији општине Димитровград (у даљем тексту: План).

**Члан 2.**

Оквирном (прелиминарном) границом Плана обухваћено је подручје површине око 740ha.

Оквирном (прелиминарном) границом Плана обухваћене су катастарске парцеле у КО Бачево, КО Бребевница, КО Радејна и КО Протопопци, општина Димитровград.

Граница Плана је дефинисана као оквирна (прелиминарна), а коначна граница планског подручја дефинисаће се приликом припреме нацрта планског документа.

Саставни део ове одлуке је графички приказ оквирних граница и прелиминарног обухвата планског подручја.

**Члан 3.**

Услови и смернице од значаја за израду Плана дати су у планском документу ширег подручја и по хијерархији вишег реда, Просторни план општине Димитровград (“Службени лист града Ниша”, број 62/12) и Измена и допуна Просторног плана општине Димитровград („Службени лист општине Димитровград“, број 33/22), којима се посебно наглашава могућност производње и коришћења електричне енергије добијене коришћењем енергије сунца, уз обавезну израду Плана детаљне регулације.

**Члан 4.**

Принципи планирања, коришћења, уређења и заштите простора у обухвату Плана засниваће се на принципима рационалне организације и уређења простора и усклађивању планираних садржаја са могућностима и ограничењима у простору.

**Члан 5.**

Визија и циљ Плана је стварање законског и планског основа за просторно уређење предметне зоне и утврђивање правила уређења и правила грађења за подручје соларне електране “Brebex”, планиране оквирне снаге до 200MW, односно стварање основа за издавање одговарајућих дозвола за грађење свих потребних објеката у саставу предметне соларне електране.

**Члан 6.**

У складу са чланом 28. Закона о планирању и изградњи, садржајем Плана ће се дефинисати:

- 1) границе плана и обухват грађевинског подручја, подела простора на посебне целине и зоне;
- 2) детаљна намена земљишта;
- 3) регулационе линије улица и јавних површина и грађевинске линије са елементима за обележавање на геодетској подлози;
- 4) нивелационе коте улица и јавних површина (нивелациони план);
- 5) попис парцела и опис локација за јавне површине, садржаје и објекте;
- 6) коридори и капацитети за саобраћајну, енергетску, комуналну и другу инфраструктуру;
- 7) мере заштите културно-историјских споменика и заштићених природних целина;
- 8) локације за које се обавезно израђује урбанистички пројекат или расписује конкурс;
- 9) правила уређења и правила грађења по целинама и зонама;
- 10) други елементи значајни за спровођење плана детаљне регулације;



11) графички део.

#### Члан 7.

Рокови за израду Плана, дефинишу се уговором између Наручиоца и обрађивача Плана. Оквирни рок за израду нацрта плана је 24 месеци од дана доношења ове одлуке.

#### Члан 8.

Израду Плана финансираће подносилац иницијативе за израду Плана, наручилац израде, Brebex д.о.о.Београд - Земун, Аутопут за Загреб бр. 22, 11080 Земун.

Носилац израде Плана је Општинска управа општине Димитровград, Одељење за урбанизам, грађевинарство, обједињену процедуру и извршења, имовинско-правне послове и комунално стамбену делатност.

#### Члан 9.

У првој фази израдиће се концептуална развојна решења - елаборат за рани јавни увид, који се излаже на рани јавни увид. На основу материјала за рани јавни увид прибављају се услови имаоца јавних овлашћења, релевантних за израду овог планског документа.

По прибављању услова и израде Нацрт Плана, исти ће биће изложен на јавни увид, након обављене стручне контроле од стране Комисије за планове.

Оглашавање раног јавног увида и јавног увида и трајање обавиће се у складу са Законом о планирању и изградњи.

#### Члан 10.

На основу Одлуке коју је донео орган надлежан за припрему плана и програма, по претходно прибављеном мишљењу органа надлежног за послове заштите животне средине, за потребе Плана, израдиће се стратешка процена утицаја на животну средину.

#### Члан 11.

План ће се изградити у четири (4) истоветна примерка (у штампаном и дигиталном облику) и то три (3) примерка за Носиоца израде и један (1) примерак за обрађивача плана.

#### Члан 12.

Ова Одлука ступа на снагу осмог (8) дана од дана објављивања у "Службеном листу општине Димитровград".

Број: 06-78/2023-17/26-1  
У Димитровграду, 07.04.2023. године

СКУПШТИНА ОПШТИНЕ ДИМИТРОВГРАД



Председник  
Зоран Ђуров

**РЕПУБЛИКА СРБИЈА  
ОПШТИНА ДИМИТРОВГРАД**

Балканска 2 Димитровград  
Тел: 010/361100 Факс: 010/361110

e-mail: [sodimitrovgrad@yahoo.com](mailto:sodimitrovgrad@yahoo.com) web: [www.dimitrovgrad.rs](http://www.dimitrovgrad.rs)

**КОМИСИЈА ЗА ПЛАНОВЕ ОПШТИНЕ ДИМИТРОВГРАД****МИШЉЕЊЕ**

На основу члана 46. став 1, Закона о планирању и изградњи („Службени гласник РС“, број 72/09, 81/09, 64/10, 24/11, 121/12, 42/13, 50/13, 98/13, 132/14, 145/14, 83/18, 31/19, 37/19, 9/20 и 52/21), Комисија за планове општине Димитровград, на седници бр. 06-70/2023-17/1 од 31.03.2023.године, по разматрању Иницијативе за доношење Одлуке о изради Плана детаљне регулације подручја соларне електране “Brebex” на територији општине Димитровград, поднете од стране Brebex д.о.о.Београд - Земун, Аутопут за Загреб бр. 22, 11080 Земун, даје следеће мишљење:

**1. Подржава се иницијатива о доношењу Одлуке о изради Плана детаљне регулације подручја соларне електране “Brebex” на територији општине Димитровград.**

**2. Преиспитати оквирни обухват соларне електране “Brebex”, јер се из графичког прилога достављеног уз иницијативу види да се у самом обухвату или у непосредном окружењу налазе:**

- Постојећа фарма "Бачевско поље"
- Манастир "Св. Димитрије"
- Плантажа за гајење јабучастог и коштићавог воћа "Воће и бобице" д.о.о. Димитровград
- Постојећи некатегорисани путеви
- Планирана експлоатација глине у лежишту "Црне ровине" у КО Бребевица, према Плану детаљне регулације за експлоатацију глине у лежишту "Црне ровине" у КО Бребевица, општина Димитровград ("Сл. лист општине Димитровград" бр. 57/2021).

**Образложење:**

На седници бр. 06-70/2023-17/1 од 31.03.2023.године, Комисија за планове, као надлежни орган општине за стручну контролу планова, разматрала је Иницијативу за доношење Одлуке о изради Плана детаљне регулације подручја соларне електране “Brebex” на територији општине Димитровград, поднете од стране Brebex д.о.о.Београд - Земун, Аутопут за Загреб бр. 22, 11080 Земун.



**РЕПУБЛИКА СРБИЈА  
ОПШТИНА ДИМИТРОВГРАД**

Балканска 2 Димитровград  
Тел: 010/361100 Факс: 010/361110

e-mail: [sodimitrovgrad@yahoo.com](mailto:sodimitrovgrad@yahoo.com) web: [www.dimitrovgrad.rs](http://www.dimitrovgrad.rs)

Имајући у виду значај производње енергије из обновљивих извора, као што је у конкретном случају соларна енергија, Комисија подржава и даје позитивно мишљење на Иницијативу за доношење Одлуке о изради Плана детаљне регулације подручја соларне електране “Brebex” на територији општине Димитровград.

Такође, имајући у виду постојеће окружење, треба преиспитати оквирни обухват соларне електране који је уцртан на графичком прилогу достављеном уз иницијативу.

Комисија је ово МИШЉЕЊЕ донела једногласно присутних чланова.

**КОМИСИЈА ЗА ПЛАНОВЕ**

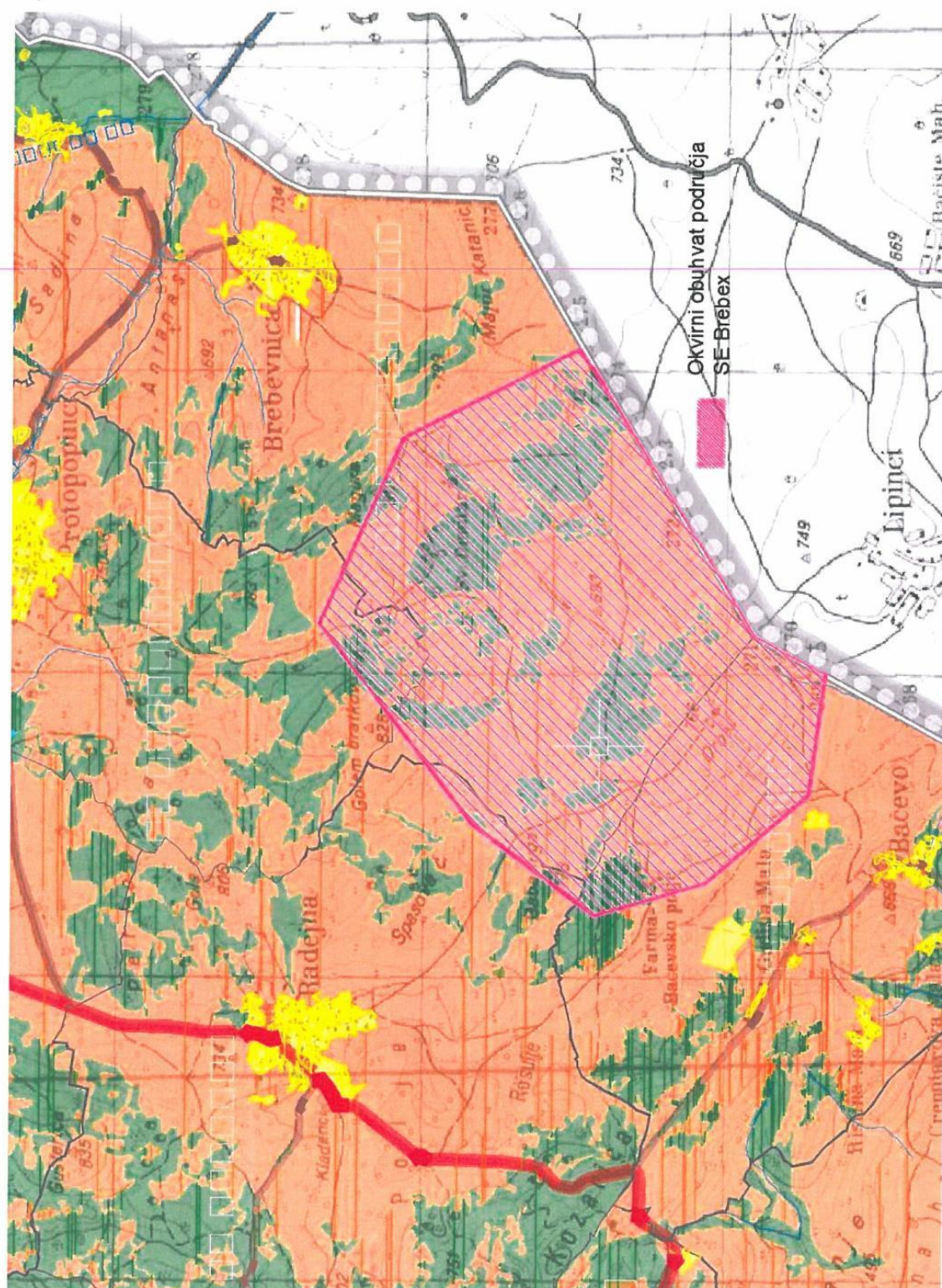
У Димитровграду,  
бр. 06-70/2023-17/1  
31.03.2023. године



Председник,

Гордана Раичев, дипл.инг.арх.





**РЕПУБЛИКА СРБИЈА****ОПШТИНА ДИМИТРОВГРАД**

Општинска управа општине Димитровград

Одељење за урбанизам, грађевинарство, обједињену процедуру и извршења,  
имовинско-правне послове и комунално-стамбену делатност

Број: 501-49/2023-14/2

Датум: 30.03.2023.

Димитровград

У складу са одредбама Закона о стратешкој процени утицаја на животну средину („Службени гласник РС”, бр. 135/04 и 88/10), чл.46. , став 2, тачка 10 и став 7. Закона о планирању и изградњи („Службени гласник РС”, број 72/09, 81/09, 64/10, 24/11, 121/12, 42/13, 50/13, 98/13, 132/14, 145/14, 83/18, 31/19, 37/19,9/20 и 52/21), и члана 40., став 1., тачка 5. Статута општине Димитровград („Службени лист општине Димитровград”, бр. 6/19), и Мишљења о потреби израде Стратешке процене утицаја Плана детаљне регулације подручја соларне електране “BrebeX” на територији општине Димитровград на животну средину бр. 501-49/2023-1471 од 30.03.2023. године, донетог од стране Одсека за локалну пореску администрацију, пољопривреду и заштиту животне средине Општинске управе Општине Димитровград, Општинска управа општине Димитровград, Одељење за урбанизам, грађевинарство,обједињену процедуру и извршења,имовинско-правне послове и комунално-стамбену делатност, доноси

**ОДЛУКУ****О ИЗРАДИ СТРАТЕШКЕ ПРОЦЕНЕ УТИЦАЈА****ПЛАНА ДЕТАЉНЕ РЕГУЛАЦИЈЕ  
ПОДРУЧЈА СОЛАРНЕ ЕЛЕКТРАНЕ “BREBEX”  
НА ТЕРИТОРИЈИ ОПШТИНЕ ДИМИТРОВГРАД,  
НА ЖИВОТНУ СРЕДИНУ**

1. Приступа се изради Стратешке процене утицаја Плана детаљне регулације подручја соларне електране “BrebeX” на територији општине Димитровград, на животну средину (у даљем тексту: Стратешка процена).

2. Разлози за израду Стратешке процене дефинисани на основу територијалног обухвата и могућих утицаја Плана детаљне регулације подручја соларне електране “BrebeX” на територији општине Димитровград, на животну средину (у даљем тексту: урбанистички план ) на животну средину, су следећи:

– значај урбанистичког плана на заштиту животне средине и одрживи развој произилази из потребе да се заштити животна средина, природне вредности и обезбеди одрживи развој на подручју обухваћеном урбанистичким планом,

– потребе да се у планирању просторног развоја подручја обухваћеном урбанистичким планом сагледају стратешка питања заштите животне средине и обезбеди њихово решавање на одговарајући начин;

– чињенице да предметни урбанистички план представља плански и правни оквир за израду пројектно-техничке документације и изходовање дозвола у циљу изградње соларне електране “Brebex”.

3. Стратешка процена се ради за подручје које је обухваћено предметним урбанистичким планом. Оквирном границом Плана обухваћене су катастарске парцеле у КО Бачево, КО Бребевница, КО Радејна и КО Протопопинци у општини Димитровград.

Укупна површина подручја обухваћеног оквирном границом Плана у општини Димитровград износи око 740ha.

Коначна граница урбанистичког плана ће се утврдити приликом израде и верификације Нацрта плана.

4. Израда Стратешке процене је заснована на студијско - аналитичкој документацији из области урбанистичког планирања, заштите животне средине, заштите природе и другој релевантној документацији.

5. Стратешком проценом биће разматрана питања заштите ваздуха, вода, земљишта, живог света, природе и природних добара, као и околног изграђеног простора и друга питања за која се у току израде утврди да захтевају одговарајућу обраду.

6. Извештај о стратешкој процени утицаја Плана детаљне регулације подручја соларне електране “Brebex” на територији општине Димитровград на животну средину, део је документације која се прилаже уз План.

Извештај о стратешкој процени, као документ којим се приказује поступак израде Стратешке процене, резултати до којих се дошло и начин интегрисања у поступак припреме предметног урбанистичког плана, садржи:

– Полазне основе Стратешке процене: обухват, предмет и циљеви предметног плана, захтеви заштите животне средине из релевантних планских и других докумената;

– Опште и посебне циљеве Стратешке процене и индикаторе;

– Процену могућих утицаја на животну средину: приказ стања животне средине на подручју урбанистичког плана; варијанте развоја планског подручја, укључујући сценарио нултог развоја и варијанте развоја и заштите планског подручја повољне са аспекта заштите животне средине; процену утицаја варијантних решења на животну средину, опис мера за спречавање и ограничавање негативних и увећање позитивних утицаја на животну средину, поређење варијантних решења и приказ разлога за избор најповољнијег; процену утицаја планских решења на животну средину, опис мера за спречавање и ограничавање негативних и увећање позитивних утицаја на животну средину; начин на који су при процени узети у обзир елементи животне средине и карактеристике утицаја;



- Смернице за израду стратешких процена на нижим хијерархијским нивоима;
- Програм праћења стања животне средине у току спровођења Урбанистичког плана;
- Приказ коришћене методологије;
- Приказ начина одлучивања, опис разлога одлучујућих за избор урбанистичког плана са аспекта разматраних варијантних решења и приказ начина на који су питања животне средине укључена у предметни урбанистички план ;
- Учешће заинтересованих страна у поступку израде и разматрања Извештаја о стратешкој процени;
- Извод из Стратешке процене (закључак – нетехнички резиме).

7. Носилац израде Стратешке процене је Предузеће које наручилац плана Brebex д.о.о.Београд - Земун, Аутопут за Загреб бр. 22, 11080 Земун у поступку јавне набавке изабере за обрађивача. Стручни тим за израду Стратешке процене треба бити састављен од стручњака одговарајућег профила.

Стратешка процена ће се вршити у складу са европским и међународним принципима теорије и добре праксе у изради стратешке процене утицаја на животну средину за исту врсту планских докумената.

8. Министарства, посебне организације, јавна предузећа и установе надлежне за послове заштите природе; пољопривреде, шумарства и водопривреде; саобраћаја, телекомуникација; енергетике; економије и регионалног развоја; туризма; заштите животне средине и просторног планирања; заштите споменика културе, као и други заинтересовани органи и организације, доставиће у року од 30 дана од дана ступања на снагу ове одлуке све расположиве податке, услове и документацију од значаја за израду Стратешке процене из делокруга свог рада носиоцу израде Стратешке процене.

9. Рок за израду Стратешке процене биће регулисана Уговором између наручиоца и обрађивача.

10. Средства за израду Стратешке процене обезбеђује Brebex д.о.о.Београд - Земун, Аутопут за Загреб бр. 22, 11080 Земун, као наручилац плана.

11. Учешће јавности у разматрању Извештаја о стратешкој процени обезбеђује се у оквиру јавног увида у Нацрт урбанистичког плана, у трајању од 30 дана, у просторијама и на званичном сајту општине Димитровград.

12. Ова одлука оступа на снагу осмог дана од дана објављивања у „Службеном листу Општине Димитровград“.

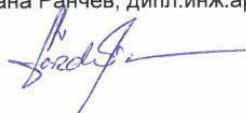
**Образложење**

У складу са одредбама Закона о стратешкој процени утицаја на животну средину („Службени гласник РС”, бр. 135/04 и 88/10), чл.46. , став 2, тачка 10 и став 7. Закона о планирању и изградњи („Службени гласник РС”, број 72/09, 81/09, 64/10, 24/11, 121/12, 42/13, 50/13, 98/13, 132/14, 145/14, 83/18, 31/19, 37/19,9/20 и 52/21), и Мишљења о потреби израде Стратешке процене утицаја Плана детаљне регулације подручја соларне електране “Brebex” на територији општине Димитровград на животну средину, бр. 501-49/2023-1471 од 30.03.2023. године, донетог од стране Одсека за локалну пореску администрацију, пољопривреду и заштиту животне средине Општинске управе Општине Димитровград, Општинска управа Димитровград, Одељење за урбанизам, грађевинарство,обједињену процедуру и извршења,имовинско-правне послове и комунално-стамбену делатност, као носилац израде плана, донело је ОДЛУКУ о изради Стратешке процене утицаја Плана детаљне регулације подручја соларне електране “Brebex” на територији општине Димитровград, на животну средину.

С обзиром на обухват Плана детаљне регулације подручја соларне електране “Brebex” на територији општине Димитровград и његове природне и створене карактеристике , постоје све индикације за израду Студије о процени утицаја плана на животну средину.

**Одељење за урбанизам, грађевинарство,  
обједињену процедуру и извршења,  
имовинско-правне послове и комунално-стамбену делатност**

Обрађивач:  
Гордана Ранчев, дипл.инж.арх.



Руководилац,  
Васка Ракић, дипл.инж,грађ.

